

Nové plně automatizované míchací zařízení Irus Mix maximalizuje ziskovost a poskytuje rychlost a přesnost při míchání barev



Nedlouho po představení zcela autonomního dávkovacího zařízení Alfa, pro plně automatickou přípravu barev, jsme jako výhradní dovozce autoopravárenských lakovacích materiálů Standox přinesli na český a slovenský trh další automatické míchací zařízení pro urychlení a zefektivnění přípravy barvy pro lakovací zakázky. Rychlé a účinné míchací zařízení pro dosažení přesného odstínu bez zbytečného plýtvání. Potvrdila se nám tak naše vize na zefektivnění práce autolakoven právě v průběhu procesu přípravy a míchání barev.

TECHNOLOGIE ELIMINUJÍCÍ POTŘEBU RUČNÍHO MÍCHÁNÍ

Axalta Coating System, přední světová společnost zabývající se nátěrovými a lakovacími systémy, mezi které patří i německá prémiová značka STANDOX, představila 11. května 2023 novinku Axalta Irus Mix. Jedná se o rychlé, efektivní a plně

automatizované zařízení pro míchání autoopravárenských barev. Axalta Irus Mix poskytuje vysoce přesné barvy a využívá zcela nových inovativních obalů, maximalizuje zisk a poskytuje výhody za cílem uspět na náročném autoopravárenském trhu. Společnost představila novou technologii v Amsterdamu v Nizozemsku.

Pokračování na straně 2

V TOMTO ČÍSLE

Porsche 959. Budoucnost se stala přítomností

strana 4



Tažné rameno GYS Airfix

strana 10



Tým Jaguar stříbrný

strana 8



Obhájili jsme ocenění Ekonomicky nejúspěšnější firma Středočeského kraje

Začátkem léta byly tuzemské společnosti zvány do již 18. ročníku soutěže PwC Firma roku 2023, kterou tradičně pořádají Hospodářské noviny. Soutěž se svým všeoborovým a regionálním zásahem řadí k největším podnikatelským kláním v zemi.

„Soutěže Firma roku jsme se poprvé zúčastnili v roce 2021. Ačkoliv se nám tehdy z krajského kola nepodařilo postoupit do celorepublikového, neodešli jsme ze soutěže s prázdnou. Během slavnostního galavečera jsme před dvěma lety převzali ocenění Ekonomicky nejúspěšnější firma Středočeského kraje 2021. Když jsme byli letos v létě osloveni zúčastnit se soutěže znovu, neváhali jsme ani chvíli. Naše účast se vyplatila, podařilo se nám ocenění ekonomicky nejúspěšnější firmy obhájit.“, říká Vít Modrák, ředitel průmyslové divize společnosti SERVIND s.r.o.

Nedílnou součástí hodnocení firem je také tzv. „scóring“, který zkoumá finanční ukazatele firem. A právě z hodnocení těchto

ukazatelů vyšel Servind v rámci firem Středočeského kraje podruhé nejlépe. V ekonomické a finanční úspěšnosti jsou zohledněny parametry jako rentabilita vlastního kapitálu a aktiv, běžná likvidita, pohotová likvidita a celková zadluženost, ale i jejich struktura, obrátka aktiv z tržeb, provozní marže a produktivita práce a řada dalších. Stručně řečeno se jedná o zjištění celkové kondice společnosti. Takto oceněné společnosti se řadí mezi maximálně důvěryhodné a finančně stabilní obchodní partnery, vhodné k obchodní spolupráci. A to jak ve vztahu k zákazníkům, tak i ke svým dodavatelům.

„Jsem hrdý, že jsme již podruhé uspěli mezi mnoha dalšími silnými společnostmi

a byla tak oceněna naše práce. Rád bych za to poděkoval především našim kolegům a samozřejmě i našim zákazníkům, kteří společně stojí nejenom za tímto oceněním, ale také za dlouhodobým úspěchem naší společnosti u nás v České republice a na Slovensku. Velice si ocenění vážíme a je pro nás závazkem a zároveň výzvou i v naší další činnosti.“, doplňuje Vít Modrák.





O zkušenosti s automatizovaným zařízením u nás se zajímali **Fadi S. Medlej**, Business Territory Director- CEMEA; **Federico Minichilli**, Indirect Business Director Refinish EMEA; **David Bártek**, jednatel Servind; **Dr. İlkin Kokal**, Indirect Business Manager, Greater Central Europe



Nové plně automatizované míchací zařízení Irus Mix maximalizuje ziskovost a poskytuje rychlost a přesnost při míchání barev

Pokračování článku ze strany 1

„Ve společnosti Axalta jsou inovace ústředním bodem našeho podnikání,“ řekl Troy Weaver, senior viceprezident, Global Refinish. „Neustále hledáme způsoby, jak pomoci našim zákazníkům lépe podnikat, umožnit jim pracovat co nejefektivněji a maximalizovat jejich ziskovost. Když jsme spustili vývoj našeho komplexního digitálního procesu koloristiky, Axalta Irus, věděli jsme, jaká budoucnost čeká toto odvětví. Dnes dodáváme technologii, díky které mohou zákazníci automatizovat přípravu a míchání barev jako nikdy před tím.“

Axalta Irus Mix dokončuje jednoduchý tříkrokový proces digitální správy barev Axalta Irus: Scan – Find – Mix. Nová technologie umožňuje zákazníkům pracovat efektivněji, ziskověji a udržitelně. V rámci exkluzivního partnerství se společností SANTINT, předním světovým výrobcem zařízení, Axalta řídila koncept, vývoj, design a konstrukci zařízení Axalta Irus Mix.

IRUS MIX POSKYTUJE ČTYŘI KLÍČOVÉ VÝHODY

Časová výhoda

Jedná se o rychlý, výkonný a plně automatický míchací stroj. Na základě zkoušek společnosti Axalta, které jsme si rovněž osobně prověřili při nasazení zařízení v našem vlastním lakařském tréninkovém centru, mohou zákazníci v oblasti opravárenských nátěrů eliminovat práci s mícháním.

Optimalizace práce

Velmi jednoduchá možnost použití zařízení, které nemusí být během samotného dávkování a míchání obsluhováno technikem. Tento proces umožňuje lakýrníkům provádět produktivní úkony během míchání barvy.

Výhody snížení odpadu

Navrženo tak, aby fungovalo s inovativním systémem dóz společnosti Axalta, není třeba doplňovat nebo přelévat produkt do speciálních nádob. Dózy jsou navíc opatřeny přesnými dávkovacími víčky, které poskytují přesný odstín bez zbytečného odpadu.

Udržitelnost

Systém dóz je vyroben z 50 procent z recyklovaného plastu, což podtrhuje trvalý závazek k udržitelnosti. Báze Standoblue prémiové kvality jsou k dispozici v těchto dózách pouze pro zařízení Axalta Irus Mix.

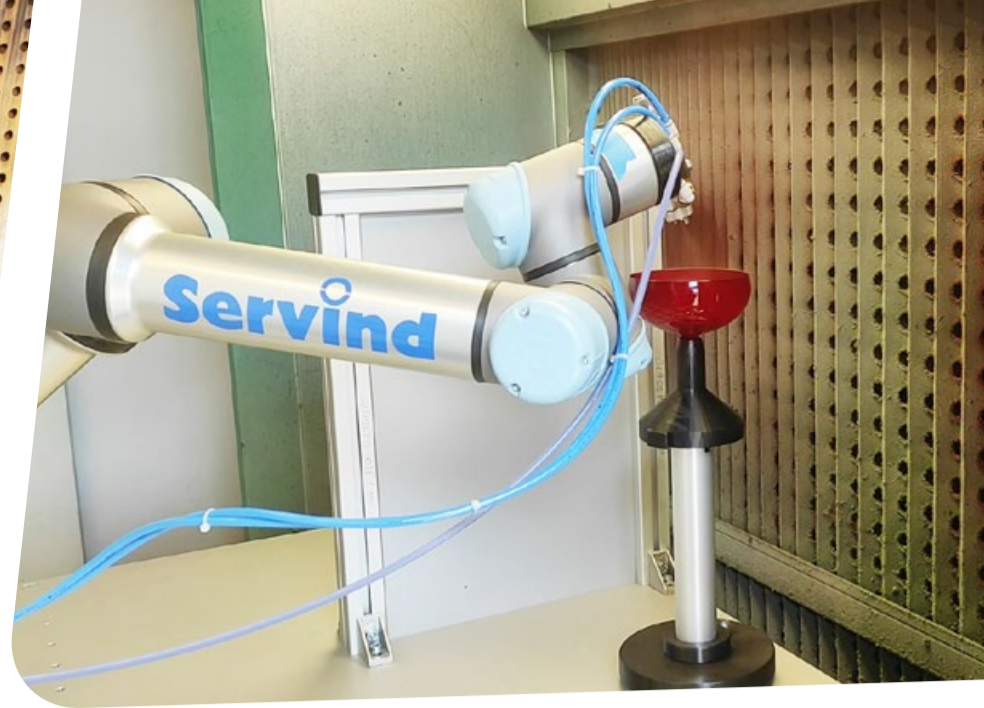
ZÁKAZNÍKŮM NA MÍRU

„Jsme rádi, že se potvrdila naše myšlenka ohledně potřeby urychlit a zefektivnit proces na lakovně v oblasti míchání barev, díky které může lakýrník trávit čas produktivní činností jako je příprava povrchu nebo lakování. Díky automatickým zařízením Alfa a Irus, které obě prošly důkladným testováním v našem lakařském tréninkovém centru v Tuchoměřicích, nyní můžeme našim zákazníkům nabídnout plně automatické míchání barev přímo na míru. Společně se zákazníkem posoudíme potřeby, ale i třeba prostory, dané lakovny a vybereme to nejefektivnější zařízení. Nasazení prvních automatických zařízení u našich velkých zákazníků aktuálně finalizuje náš obchodní a technický tým,“ říká Petr Řiha, produktový manažer společnosti Servind.

Servind Golf Cup pomáhá

Tradiční golfový turnaj Servind Golf Cup, který se letos konal 7. září již tradičně na golfovém hřišti Loreta Golf Club Pyšely, přispěl opět na dobrou věc. Za nádherného počasí se sešlo mnoho milovníků golfu a vedle cen pro nejlepší golfisty se předala i cena nejdůležitější. Tou byl výtěžek z golfového turnaje, který činil 51 540 Kč. Celá suma byla věnována ve prospěch Ivanky Pluhařové. Všem zúčastněným tedy velmi děkujeme i jménem rodiny malé Ivanky. Již nyní se těšíme na další společné golfové zážitky.





Kolaborativní lakování pro budoucí snížení nákladů a zvýšení kvality

Poslední dobou vás pravidelně informujeme o aktivitách našich kolegů z oddělení automatizace a robotizace. Dnes bychom se rádi pochlubili nově dokončeným projektem z oblasti lakování. Na pracovišti společnosti GLASPO s.r.o. jsme měli možnost navrhnout aplikaci pro dekorativní lakování skleniček. Proces lakování je zde realizován za pomoci kolaborativního robota.

Kolaborativní robot Universal Robots UR5e je osazen stříkací pistolí Dürr. Díky použití šestiosého robota jsme schopni flexibilně upravovat trajektorie pro lakování všech možných typů a velikostí skleniček, včetně jejich vnitřní části. Materiál je přiváděn z tlakové nádoby, dodávané společností SATA. Pracoviště využívá dvě pracovní hnízda pro dvě sklenky, tak aby bylo umožněno kontinuální nasazení robotického lakování. Robotické rameno lakuje první skleničku a následně přechází do pozice lakování druhé. Během lakování sklenice na druhé pozici operátor vymění produkt na prvním hnízdě a naopak.

Proces lakování je spouštěn použitím pouze jednoho tlačítka jak pro levou, tak pro pravou stranu. Pro zařizování skleničky na lakovací pracovišti slouží otočná hřídel, na které je sklenka upevněna pomocí tvarového držáku pro daný typ, který je snadno vyměnitelný za držáky pro další typy výrobků. Vzhledem k lakování sklenic o mnoha tvarech a velikostech toto pracoviště umožňuje nepřeborné množství různých fixujících pozic.

„V tomto případě automatizace lakování klient kladl důraz na jednoduchost ovládní a produktovou vytiženost. Využití

kolaborativního robota přináší zákazníkovi, díky jeho jednoduchému ovládní a programování, možnost nastavovat zařízení pro lakování dalších produktů bez nutnosti nákladného využívání programátora, tak jak známe z nasazení průmyslových robotů. Do budoucna se tak podaří zásadně zredukovat náklady na další užívání při změnách sortimentu. Dalšími benefity robotického lakování jsou konstantní kvalita aplikace a šetření lakovacími materiály.“, komentuje za Business Development tým robotizace a automatizace Servindu projektový manažer Daniel Cee.

Lakování pomocí kolaborativních robotů je navázáním na unikátní projekty u našich zákazníků jako jsou Furch Guitars a INCO systems, kde byla navržena a zrealizována na klíč automatizovaná pracoviště s kolaborativními roboty Universal Robots UR10e se zaměřením na broušení a manipulaci.



Video z aplikací robotického lakování, broušení a manipulace můžete sledovat na našem YouTube kanále.

Supercars: Lights & Colors. To je nový Servind kalendář pro rok 2024

Stalo se již tradicí, že na obchodní partnery a přátele naší společnosti míří koncem roku originální kalendář Servind. Kalendář jsme proto připravili i pro nastávající rok. Kultovní devadesátková auta střídají poslední supersporty. V našem areálu, přesněji v zázemí logistiky a tréninkových center pro lakování a karosářinu, zapózovaly jedny z nejvýkonnějších vozů světa. To vše doplněno tajemnou noční atmosférou, barevným nasvícením a kouřovou clonou. Představujeme vám nový vlastní kalendář společnosti Servind – Supercars: Lights & Colors.

Za kalendářem stojí stejně jako v minulém roce fotograf Martin Zeman. V Servindu máme rádi auta a nejvíce ty rychlé a výkonné. Během léta při diskuzích s fotografem jsme došli k myšlence, že v novém kalendáři nesmí chybět opravdu výjimečná auta, se kterými se jen tak často na ulicích nepotkáte. Tohle zadání stoprocentně splňuje na titulní straně zhmotněná Praga Bohema. Pokud zalistujete kalendářem dále, narazíte na Mercedes AMG GT R, Maserati Gran Turismo Trofeo, McLaren 600LT, Lexus RC500 SPORT+, BMW 850i xDrive Cabrio a Lamborghini Huracán EVO.

Stejně jako poutavé vozy, byl zajímavý i proces celého fotografování a jeho zajištění. Již několik týdnů před samotným

focením jsme koordinovali zapůjčení vozů, aby se u nás sešly všechny právě v den D. Tím byl pátek 22. září, kdy jsme ráno nakoupili opravdu moc red bullů a coly. Následně řešili transport, přebírání a finální mytí či doleštění všech zdatných sportovců. A v podvečer to pak celé vypuklo. V jeden den se u nás, pod kapotami sedmi vozů, sešlo 4 096 poctivých koní a dokonce 4 575 Nm. Nejpomalejší auto disponovalo maximálkou 250 km/hod a to ještě omezenou omezo-vačem. A nejrychlejší? To umí pádit rychlostí 328 km/hod, možná i víc. Šanci vyzkoušet to jsme ale toho večera nedostali. Daný den jsme téměř opovrhovali zrychlením „nejslabšího“ kousku 4,7 s z 0 na 100 km/hod. Naopak jsme nechtěli uvěřit, a toužili

si vyzkoušet, pouhým 2,9 s z nuly na sto toho nejsvižnějšího supersportu. Deštivé počasí fotografování moc nepřálo, naštěstí jsme v exteriérech fotili jen dvě auta. Na ostatní již bylo pod střešou více klidu a času. Pod rouškou tmy, kterou pronikal svět barevných světlometů doprovázený dýmem z dýmovnic, tak do sobotní čtvrté hodiny ráno vznikly parádní fotografie výjimečných vozů. Poděkování patří všem, kteří se na fotografování podíleli a firmám, které nám auta na focení laskavě a bez zaváhání zapůjčily. Věříme, že nový kalendář se našim příznivcům bude líbit a bude je provázet rokem 2024.





Porsche 959. Okamžik, kdy se budoucnost stala přítomností

V osmdesátých letech Porsche dominovalo v okruhovém motorsportu ve skupině C. Přesto pokukovalo dál. V hledáčku stuttgartských inženýrů se objevila rallyová, dnes již kultovní, skupina B. O vývoji rallyového speciálu bylo rozhodnuto v lednu roku 1983. Již na podzim se první prototyp objevil na autosalonu ve Frankfurtu nad Mohanem.

V souladu s pravidly FIA bylo nutné vyrobit dvousetkusovou sérii. Ještě, než došlo k samotnému zahájení výroby, podařilo se nashromáždit dokonce 250 závazných objednávek. A to i přes to, že zájemci museli složit padesát tisíc marek a následně doplatit dalších neuvěřitelných 370 000 marek.

Než dorazila první auta ke svým majitelům, objevil se budoucí supercar v roce 1984 na startu Rallye Paříž – Dakar. Zde ještě pod označením Porsche 911 SC/RS 4x4. S aktuální devětsetjedenáctkou SC měl však společnou pouze karoserii. Pod ní byl ukryt podvozek s pohonem všech kol.

Finální verze Porsche 959 debutovala na frankfurtském autosalonu v roce 1985. Samotná automobilka vůz označila jako technologickou platformu pro další vyvíjené vozy Porsche. Zástupci Porsche prezentovali tento okamžik jako budoucnost, jež se představením novinky stala přítomností.

Aby návštěvníci byli schopni objevit všechny technické vychytávky, Porsche využilo této jedinečné příležitosti premiéry a ohromilo návštěvníky své expozice novinkou ve speciálním technickém řezu. První majitelé si pak přebírali své vozy v roce 1986. Motorističtí novináři ve svých testech potvrzovali automobilkou prezentované, až neuvěřitelné, parametry – maximální rychlost 315 km/hod, zrychlení z 0 na 100 km za pouhé 3,9 s a z 0 na 200 km za 14,3 s. To jsou parametry, kterými je devětsetpadesátdevítka schopna konkurovat i svým mnohem mladším, aktuálně vyráběným, sourozencům.

Základem karoserie byl upravený skelet z modelu 911 z pozinkovaného ocelového plechu, který tvořil ochrannou klec pro zachování co nejvyšší míry bezpečnosti posádky. Dveře a víko zavazadlového prostoru byly vyrobeny z hliníkového plechu. Střeška, blatníky a zbytek zadní části pak z kevlaru, což je vrstvená skelná tkanina

vyztužená aramidovými vlákny. Mnoho technických fines bylo použito při vyztužení podlahy a střešky vozu nebo při výrobě čelního skla. Výsledkem byla karoserie s mimořádnou torzní tuhostí. Za zmínku také stojí speciální hořčíková pětipaprsková kola uchycená centrální maticí. Při vývoji karoserie věnovali konstruktéři pozornost rovněž aerodynamickému řešení. Čistý design bez speciálních aerodynamických doplňků, kromě integrovaného zadního křídla dosahoval aerodynamického odporu 0,31. K tomu přispěl i hladký plastový kryt podvozkových částí vozu. Zachována byla charakteristická boční silueta tradiční devětsetjedenáctky.

I přes supersportovní vzhled nebyl interiér vůbec spartánský. Porsche 959 bylo, a dodnes je, spíše než závodním vozem rychlým a komfortně vybaveným cestovním automobilem. K dispozici byla elektricky seřiditelná sedadla, vnější zpětná zrcátka a elektricky ovládaná okna. Posádka nemusela být ochuzena ani o klimatizaci, kožené čalounění nebo hifi audio systém.

Do dnes unikátní vůz je poháněn šestiválcovým motorem s protilehlými válci, které byly používány v již dříve zmiňovaných

959





vítězných speciálech skupiny C. Samozřejmě upravených pro každodenní provoz bez nutnosti speciální péče týmových mechaniků. Pro někoho možná malý objem motoru 2 849 cm³ je kompenzován použitím přepínání pomocí dvou sekvenčně spínajících turbodmychadel dobře známého výrobce KKK. Do 4 300 otáček/min. pracuje pouze jedno dmychadlo a následně se připojuje druhé. Vůz dosahuje 500 Nm při 5 000 ot/min. Maximální výkon motoru pak činí 331 kW (450 k) při 6 500 ot/min. Bez poškození ho lze vytočit až do 8 200 otáček.

Unikátní v té době bylo řešení pohonu všech kol s elektronicky řízeným přenosem hnacího momentu na přední a zadní kola s ohledem na stav silnice. Točivý moment je rozdělován na jednotlivé nápravy podle čtyř volitelných programů, které si řidič volí pod volantem. Jednotlivé programy jsou značeny jako sucho, déšť, sníh a trakce. Při konstantní jízdě je na zadní nápravu směřováno 60 %, při prudké akceleraci pak až 80 % točivého momentu.

Zavěšení kol bylo převzato přímo ze závodních vozů. Kola byla zavěšena na dvojici příčných ramen s dvojitými teleskopickými tlumiči a progresivními vinutými pružinami na každém kole. Světla výška lze nastavit do tří poloh. „Normální“ výška, se kterou se Porsche 959 může pohybovat po libovolné silnici bez nebezpečí kontaktu s vozovkou je 120 mm. Při nepříznivých podmínkách je možno zvětšit světlu výšku na 150 nebo 180 mm. Při překročení rychlosti 80 km/h se

začne snímat rychlost vozu a podle rychlosti se světla výška automaticky přenastavuje. Například při rychlosti nad 160 km/h na 120 mm. Řidič může rovněž volit mezi třemi režimy tvrdosti tlumičů. Při vysokých rychlostech se automaticky tuhost tlumičů zvyšuje.

Vysokému výkonu patřičně sekundují výkonné brzdy s vnitřním chlazením o průměru předních kotoučů 322 mm a vzadu 302 mm, pro které bylo opět sáhuto do již několikrát zmiňovaného motorsportu. Zajímavým technickým prvkem přejatým ze světa Formule 1 je chlazení brzdové kapaliny s nuceným oběhem.

V roce 1986 byla po sérii smrtelných havárií v soutěžích zrušena skupina B a projekt vozu pro tuto skupinu tak byl zastaven. Díky tomu, že byl již v tak pokročilé fázi, došlo ale k uvedení jeho verze pro běžný silniční provoz. I když se tedy Porsche 959 neprosadilo v rámci skupiny B, své schopnosti mělo možnost předvést při rallye Paříž – Dakar. V roce 1985 se to však ještě nepovedlo, protože ani jeden z nasazených vozů nedojel do Dakaru. Malou náplastí se tak ve stejném roce stalo vítězství v Rallye Faraonů v Egyptě. V roce 1986 se již dařilo a Porsche 959 tehdy v rallye Paříž – Dakar obsadilo první dvě místa a neztratil se ani třetí jedoucí vůz, který skončil na šestém místě.

Vedle africké pouště zazářilo Porsche 959 i v modifikaci pro závody na okruzích

s typovým označením 961 v Le Mans. V roce 1986 ve slavné čtyřadvacetihodinovce startovalo ve třídě GTX, v níž zvítězilo a celkově dojelo na sedmém místě. V roce 1987 byl na start 24 hodin Le Mans postaven jen jeden vůz, který vyřadila nehoda způsobená poruchou převodovky a závodní speciál se dokonce vznítil.

V době svého vzniku bylo Porsche 959 srovnáváno s italským Ferrari F40. To se dá vzít v úvahu ale pouze pro případné srovnání vnějšího konceptu vzhledu. Popravdě se jednalo ale o neporovnatelné vozy. Ferrari je totiž nekompromisním supersportem s přímým řízením bez posilovače a tvrdě nastaveným podvozkem, zatímco Porsche supervýkonným a komfortním vozem třídy GT, i když jeho jízdní vlastnosti nezůstávají za Ferrari pozadu.

Text: Tomáš Cafourek
Foto: Porsche a archiv autora





Cizí nám není ani úprava povrchů při výrobě nábytku a dřevěných interiérů nebo třeba příprava povrchu během suché výstavby

S naší společností se můžete v Česku a na Slovensku setkat v oblasti povrchových úprav a lakování již od roku 1992. Od roku 2007 se kromě autoopravárenského a průmyslového lakování a broušení zaměřujeme i na oblast povrchových úprav nábytku, podlah a dalších interiérových prvků ze dřeva, plastu i kovu.

Kromě toho vám v segmentu suché výstavby a rekonstrukce interiérů nabízíme zajímavé produkty a technologie pro práci se sádkartonem, omítkami nebo renovací dřevěných součástí interiérů. Jsme výhradním distributorem brusiva, leštění a strojků finské společnosti Mirka a německých lakovacích materiálů a mořidel Hesse Lignal. V portfoliu však najdete i další nátěrové hmoty od italské společnosti Sigmar.

Tak jako v ostatních, námi pokrytých segmentech, se i ve dřevu zaměřujeme na zajištění kompletních dodávek. Kromě brusiva na přípravu povrchů, nátěrových a lakovacích materiálů nebo finalizaci ploch dílů ve vysokém lesku vám tak umíme doporučit a nabídnout i kompletní sortiment spotřebního materiálu, lakovacích pistolí SATA, brusek a leštiček Mirka, ale i technologii jako jsou rozvody a úpravy vzduchu nebo lakovací stěny a boxy. Své obchodní aktivity

tradičně opíráme o silnou technickou podporu a klademe důraz na zaškolení a trénink personálu, který tyto materiály a produkty následně používá. V sortimentu najdete i speciální dekorační aplikace nebo materiály na lakování skel. Mimo to jsme díky kolegům z oddělení automatizace a robotizace schopni navrhnout a připravit zákazníkovi na míru robotická pracoviště, osazená kolaborativními či průmyslovými roboty, pro téměř jakékoliv brusné či lakovací operace.





FLOWEY. Evopur se mění na Evolution

Řada chemie na mytí a čištění EVOPUR od lucemburské společnosti Flowey se mění na EVOLUTION! S touto změnou se pojí stále větší důraz kladený na ochranu životního prostředí a zvýšení šetrnosti výrobního procesu vůči naší planetě. Současně jde ale o využití nových pokrokových technologií, které zajišťují nejen větší šetrnost vůči životnímu prostředí, ale zároveň zachovávají vysokou kvalitu nabízených produktů.

„Životní prostředí se stává pro dnešní spotřebitele a firmy stále důležitějším. Ve FLOWEY bereme tuto záležitost velmi vážně a jsme odhodláni snižovat náš dopad na životní prostředí a zároveň nabízet našim zákazníkům vysoce kvalitní produkty. Jsme hrdí, že vám můžeme představit novou produktovou řadu EVOLUTION. Tato nová řada byla vyvinuta s použitím přírodních, obnovitelných a přírodně odbouratelných přísad a zvolením technologií s delší životností s důrazem na zachování účinnosti našich profesionálních produktů pro mytí a čištění automobilů. U nás ve FLOWEY[®] věříme, že naši zákazníci si zaslouží produkty, které nejen efektivně čistí jejich auta, ale také pomáhají chránit naši planetu. Nová řada EVOLUTION je proto ideálním řešením pro lidi, kteří chtějí kvalitně čistit a mýt auta a při této své činnosti minimalizovat negativní dopad na životní prostředí.“, říká Filipp Florio, výkonný ředitel a zakladatel společnosti FLOWEY.

Současně s uvedením nové řady Flowey EVOLUTION představuje společnost FLOWEY nový program ekologických kroků pro čistší a udržitelnější svět. „Milujeme naše auta, ale také milujeme naši planetu. Proto jsme ve FLOWEY zavedli pět ekologických opatření, které minimalizují náš dopad na životní prostředí:

- Naši první akcí je využití dešťové vody shromážděné prostřednictvím našeho regeneračního systému. Snižujeme tak naši spotřebu vody o 55 %.
- Při výrobě nedochází k vypouštění žádné přímé emise oxidu uhličitého do ovzduší. Snižujeme naši spotřebu energie tím, že při výrobním procesu, který je poháněn elektřinou, zbytečně nezvyšujeme teplotu vody.
- Využíváme povrchově aktivní látky na rostlinné bázi pro jejich vysokou účinnost a nízkou toxicitu. Při péči o vaše vozidla dbáme i na životní prostředí.

- Při používání některých našich produktů je možné snížit teplotu vody, aniž by byla ovlivněna kvalita čištění. Díky naší pokročilé chemii můžete efektivně mýt studenou vodou, šetřit energii a pomáhat šetřit přírodní zdroje.
- Naše produkty jsou vysoce koncentrované, takže stejný výsledek mytí dosáhnete i se sníženou dávkou. Minimalizuje se tím tak náš dopad na životní prostředí způsobený objemem přepravy.

Ve FLOWEY se staráme o naše zákazníky a naši planetu. Připojte se k našemu závazku udržitelného světa.“, vyzívá své obchodní partnery a zákazníky Filipp Florio.





Tým Jaguar TCS Racing stříbrný v sezóně 2022–2023

Přestože je již za dveřmi nová sezóna série ABB Formule E, stojí za to ohlédnout se za tou uplynulou. Proč? Protože se v ní dařilo stáji Jaguar TCS Racing, jejímž partnerem je výrobce prémiových olejů a maziv Castrol. Jaguaru se v právě skončené sezóně podařilo vybojovat fantastické 2. místo v poháru konstruktérů. Stejně tak i Mitch Evans, který hájí barvy stáje Jaguar, vybojoval úžasně 3. místo v celkovém pořadí jezdců. Vypovědět ale takový příběh není jen tak. Proto mi na začátku dovoluje pár zajímavých perliček z uplynulého ročníku.

Nejprve si řekněme něco o monopostu Jaguar I-Type 6 Gen3. Jedná se o zcela revoluční model, který předčil předchozí model I-Type 5 Gen2 ve všech aspektech. Hmotnost byla snížena o 50 kg, tedy na výsledných 850 kg. Při výkonu 407 koní (předchozí model nabízel o 135 koní méně), dosáhl model I-Type 6 Gen3 zrychlení z 0 na 100 km/h za 2,2 sekundy, což je o 0,6 sekundy rychleji než u loňského modelu. Při režimu Attack mode dosáhl model I-Type 6 Gen3 dokonce 476 koní, tedy o 156 koní více ve srovnání s modelem I-Type 5 Gen2. Možná si říkáte, co znamená označení Gen3 v názvu modelu I-Type 6. Gen3 je označení revoluční konstrukce vozu Formula E od společnosti Spark Racing Technology, kdy se úplně poprvé nachází pohonná jednotka jak u zadní, tak u přední nápravy monopostu. Síla pohonné jednotky je tak rozložena na 250 kW vpředu a 350 kW vzadu, čímž se dostáváme na společných 600 kW úchvatného výkonu! Tato revoluční změna znamená samozřejmě rozložení zatížení na pohonnou jednotku

a prodloužení její životnosti, současně se zvyšuje i schopnost rekuperace kinetické energie a díky rozložení pohonných jednotek se rapidně zvyšuje brzdná síla, čímž tak odpadá i potřeba zadních hydraulických brzd.

Na začátku sezóny to ale s vozem Jaguar I-Type 6 nevypadalo vůbec dobře. Jezdecké složení, Evans a Bird, které zůstalo po předchozím ročníku stejné a mělo být silným tandemem pro debut Gen3, se na začátku nové sezóny doslova trápilo. Vlivem technických potíží a jezdeckých chyb, které byly navázány na zcela odlišné chování monopostu, si dvojice z Jaguaru vyjela pouze 42 bodů. Velkou zásluhu na tom měl paradoxně Sam Bird v závodech v Saudské Arábii, kde vyjel 3. a 4. místo. V šestém závodě sezóny, který se konal v brazilském Sao Paulu, ale přišel zvrat, který dokonale zamíchal celkovým pořadím. Jak v Sao Paulu, tak v prvním berlínském závodě dokázal Mitch Evans vybojovat první místo, zatímco Sam

Bird dokončil na 2. a 3. místě. Poté ale šla forma britského závodníka rapidně dolů a v následujících závodech nezískal ani bod, když čtyřikrát skončil na nebodyvaných pozicích, jedenkrát závod nedokončil a jedenkrát dokonce vlivem technických problémů ani neodstartoval. U Australana Evanse to byl ale jiný příběh. V následujících 6 závodech si dokázal totiž připsat senzačních 87 bodů, když dvakrát skončil na 4. místě a po jednom umístění pak bral třetí, druhé i první místo. V prvním závodě v Římě se mu navíc povedlo získat extra 3 body za Pole position a extra 1 bod za nejrychlejší kolo závodu a tím tak zkompletoval 29 bodů za jeden jediný závod.

Kritickými se staly ale poslední tři závody. Zatímco ve druhém římském klání Evans nedojel, tak Birdovi se podařilo dojet na senzačním 3. místě. V následujících dvou závodech v Londýně si Bird pak ještě připsal 18 veledůležitých bodů. Zrak se ale upíral k Mitchi Evansovi, který nesl tíhu okamžiku na svých bedrech. Evansovi se podařilo v prvním londýnském závodě vyjet 28





bodů, díky prvnímu místu a extra bodům za Pole position a vše se tak mělo rozhodnout v londýnské odvetě. Už bylo víc než jasné, že šampionem pro sezónu 2022/2023 se stane Jack Dennis na voze Avalanche Andretti, ale stále tu byla ještě šance na pohár konstruktérů, ve kterém se mělo rozhodnout právě mezi stájeri Jaguar TCS Racing a Envision Racing. Bohužel ale Sam Bird ve druhém londýnském závodě dojel až na 7. místě se ziskem 6 bodů a Mitchi Evansovi se ve strhující bitvě nepodařilo předjet přímého konkurenta v boji o pohár konstruktéra Nicka Cassidy, který byl navíc i přímým konkurentem v boji o 2. místo v celkovém pořadí jezdců a dojel tak na smutném 2. místě se ziskem 18 bodů. V celkovém pořadí jezdců tak Evans skončil na 3. místě o pouhé 2 body za Nickem Cassidym z Envision Racing. V poháru konstruktérů pak Jaguar TCS Racing skončil na 2. místě o 12 bodů za Envision Racing.

Byť se ale může zdát závěr a výsledek sezóny smolný a neúspěšný, je potřeba zdůraznit to, jak velké pokroky Jaguar TCS Racing dělá a jak konkurenceschopným týmem je, byť se jednalo teprve o třetí ročník Formule E, kterého se Jaguar účastnil a měl by tak být týmem, který spíše jen zatím sbírá zkušenosti a data, a ne hned třikrát útočit na vítězství v poháru konstruktérů.

Souboj mezi Evansem a Cassidym měl ale ještě jednu velice zajímavou dohru. Jakou ptáte se? No předně tu, že oba Australané budou od příští sezóny hájit barvy Jaguar TCS Racing společně! A my pevně věříme, že tato dvojice bude v následujícím ročníku úspěšná a získá pro Jaguar konečně pohár konstruktérů.

Text: Miloš Vopátek
Foto: Castrol a archiv autora

Spolupráce Castrol a Jaguar TCS Racing

Castrol, přední světový výrobce maziv, se pyšní impozantní historií na poli inovací. Nadšení pro výkon, společně s filozofií partnerské spolupráce, umožnilo společnosti Castrol vyvinout produkty, které jsou základem řady technologických řešení využívaných na zemi, ve vzduchu, na moři či ve vesmíru.

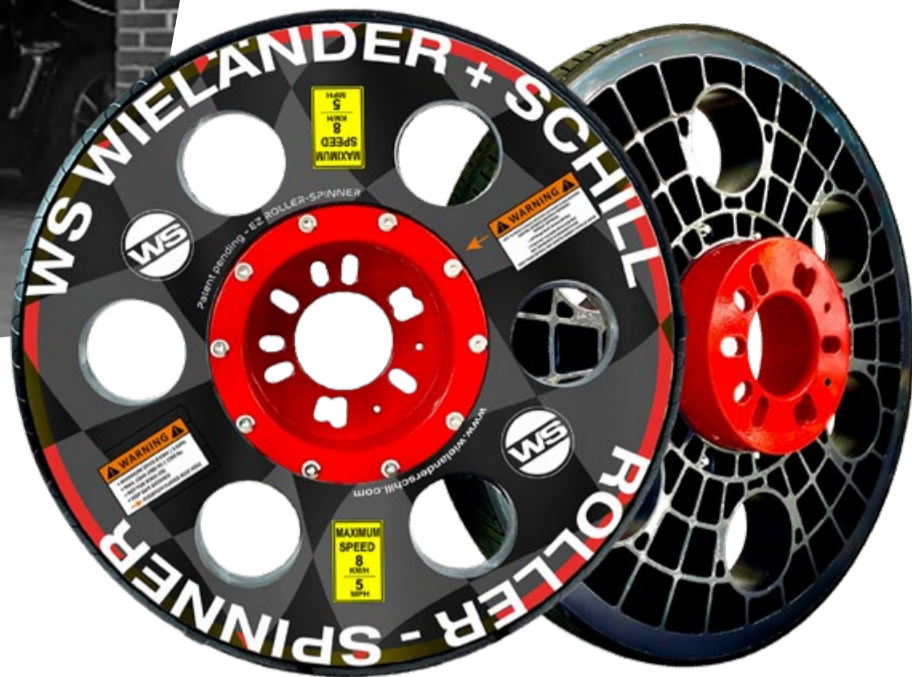
Přechod na elektrifikaci Castrol inspiroval k vytvoření a uvedení řady kapalin e-Fluid navržených a testovaných pro elektrická vozidla. Společnost Castrol pravidelně spojuje své síly s průkopnickými partnery, kteří ji posouvají ještě dál. Partnerství s týmem Jaguar Racing Formule E společností umožní otestovat řadu kapalin e-Fluid pro elektromobily na závodní trati a pomůže objevit průlomové novinky pro dopravu budoucnosti.

IT'S MORE THAN JUST OIL. IT'S LIQUID ENGINEERING.

„Rozšíření našeho partnerství s Jaguar Racing je důkazem našich společných cílů. Dosažení limitu našich Castrol e-Fluids v náročném závodním prostředí Formule E je ideální způsob, jak vyvinout technologie pro elektromobily budoucnosti. Chceme podpořit rychlejší zavádění elektromobilů tím, že budeme poskytovat to, co řidiči chtějí, například dojet dále na jedno nabití, jak odhalila naše nedávná studie Accelerating the Evolution.“

AS RAMCHANDER
Vice President Marketing, Castrol





Servind oficiálním distributorem Wieländer+Schill. Na trh vstupujeme s unikátní novinkou WS Roller-Spinner

Naše úspěšné působení v oblasti dodávek produktů a technologií pro karosárny se šíří nejenom mezi zákazníky, toho si velice vážíme, ale zaznamenávají ho i dodavatelé a výrobci produktů samotných. O portfolio společnosti Wieländer+Schill jsme stáli již před pár lety. Tehdy jsme však byli zástupci společnosti zdvořile odmítnuti, že již zastoupení v Česku a na Slovensku mají. O to větším, zadostiučiněním bylo, když naše vedení během letošního léta obdrželo nabídku stát se jejich dalším distributorem na tuzemském trhu.

Stávající sortiment prvotřídních karosářských dodavatelů CAR-O-LINER, GYS a Cromatec technology tak aktuálně doplní špičkové, inovativní produkty Wieländer+Schill. Pestrý sortiment obsahuje kvalitní spotřební materiál, včetně vícebřitých vrtáků do oceli a dalších materiálů, svářecí a nýtovací techniku, vysavače na hliník nebo třeba kompletní pokrokové vybavení multi-materiálového pracoviště. To vše podpořeno mnoha schválenými výrobci automobilů renomovaných značek.

Jedním z inovativních produktů a novinek, které během pár měsíců zajisté nebudou chybět na nejednom servisu či dílně je univerzální kolo WS Roller-Spinner. Revoluční univerzální kolo je vyrobeno z lehkých termoplastů a umožňuje pohybovat i vozidly se zablokovaným brzdovým systémem nebo poškozeným hnacím ústrojím. V praxi to znamená, že jste pohodlně schopni manipulovat například elektromobily bez elektrického napětí, vozidly se zablokovanými brzdami nebo aktivovanou ruční brzdou. A to díky

unikátnímu otočnému středu kola, který můžete nechat buď volně pohyblivý nebo ho zafixovat. Při zafixování kolo slouží, jako běžné lakařské náhradní kolo. Pokud střed necháte volný, umožňuje zmíněnou manipulaci s vozidly se zablokovanou brzdovou soustavou, pohonným ústrojím nebo automatickou převodovkou v parkovacím režimu.

Oproti nejrůznějším manipulačním nástavcům na kola, které se bohužel potýkají s nástrahami nerovných a nebezpečných

povrchů, dlažebních kostek nebo velkých dilatačních spár, si WS Roller Spinner poradí s každým povrchem. Své uplatnění najde díky své univerzálnosti a o 40 % nižší váze proti běžným náhradním ocelovým kolům i u odtahových služeb. Věříme, že hned několik univerzálních kol se stane nezbytným pomocníkem každého servisu.



Inovativní tažné rameno GYS Airfix Draw Aligner

V prvním pololetí letošního roku jsme našim zákazníkům představili inovativní tažné rameno AIRFIX DRAW ALIGNER pro opravu prohlubní na povrchových karosářských dílech. Mnoho z nich ho mělo díky své nízké váze 31 kg a kompaktní velikosti možnost vyzkoušet v plném nasazení přímo na své dílně. V téměř všech případech zákazník přesvědčil o své užitečnosti a zákazníci si ho obratem objednali. Stal se tak skutečným letošním karosářským bestsellerem.

Díky své inovativní a patentované konstrukci je používání tažného ramene AIRFIX opravdu snadné. Ukotvení tažného ramene je velice rychlé. Fixace základny je zajištěna principem Venturiho efektu, díky jemuž je vytvořen potřebný podtlak. Obvodové těsnění přísavné desky nevyžaduje lepení, stačí ho jen usadit, čímž je i jeho případná budoucí výměna snadná a rychlá. Stejně tak rychlá je výměna čtyř gumových podložek, které jsou umístěné ve vzduchové mezeře a které nejen že absorbují tažné síly, ale zároveň také zabraňují nechtěnému stržení těsnění, což samozřejmě zvyšuje nejen odolnost, ale i jeho životnost. Fixace základny je dle zkušenosti možná na většině povrchů dílen.

S tažným ramenem AIRFIX získávají karosáři skutečně výkonného pomocníka, se kterým se stává oprava povrchových panelů karoserie opravdu snadnou. AIRFIX totiž poskytuje tažnou sílu až 350 kg po celé výšce tažného ramene a jeho maximální výška tahu je až 1,30 m. Klikový naviják s pevným lanem o průměru 6 mm disponuje pevností v tahu 1,5 tuny, posuvný systém pro nastavení tažné výšky a úhlový převod umožňující tažení směrem dolů nabízí velmi snadnou manipulaci a přípravu. Vše lze nastavit během několika sekund, a to bez použití jakéhokoliv nářadí.

Ačkoliv GYS AIRFIX nabízí vysoký výkon, není třeba aby tažné rameno vážilo několik set kilogramů. Vývojáři společnosti GYS totiž mysleli i na ergonomii svého produktu, a tak tažné rameno AIRFIX váží pouhých 31 kg a díky dvěma kolečkům se na pracovišti velice snadno přemísťuje. Navíc je AIRFIX vybaven vysoce výkonným tlumičem hluku, který snižuje hlučnost tažného ramene na minimum.

Jedná se bezpochyby o jedno z nejspolehlivějších tažných ramen na trhu.

Více v ukázce:



Limitovaná ediční stříkací pistole SATAjet X 5500 Universe

Your spray gun, your SATA universe. SATAjet X 5500 Universe.
Váš portál do exkluzivního světa SATA.

V září jsme vám představili další novou speciální edici prémiové lakovací pistole značky SATA. SATAjet X 5500 Universe. Tato lakovací pistole přitom ale znamená ještě mnohem víc. Je totiž zároveň i vaším klíčem do světa SATA s exkluzivním obsahem a exkluzivními výhodami i akčními nabídkami. Toto universum je vyhrazeno pouze pro ty, kteří vlastní SATAjet X 5500. Do portálu Universe vám bránu otevře QR kód na pistoli. Stačí zadat SAL kód1 vaší SATAjet X 5500 Universe a hned budete součástí SATA universa a budete mít přístup k řadě exkluzivního obsahu.

Online svět plný exkluzivního obsahu a výhod. Přístup pouze přes číslo SAL vaší SATAjet X 5500 Universe.

- Soutěže o ceny
- Přednostní přístup k novinkám
- Exkluzivní obsah
- Newsletter
- Pozvánky
- A mnohé další

Universum se zvětšuje.



SATA universum se pravidelně rozšiřuje o nový obsah. Registrace do SATA universa vás nezavazuje k účasti na určitých nabídkách nebo soutěžích. Nabízí vám možnost využívat exkluzivní obsah a účastnit se nabízených propagačních akcí. Přístup do SATA universa je k dispozici výhradně těm osobám, které vlastní SATAjet X 5500 Universe nebo ji používají jako hlavní uživateli. Jestliže je nějaká osoba ve spojitosti s daným SAL kódem už zaregistrovaná, nejsou předání ani přenos přístupu dále možné.

Edice SATAjet X 5500 Universe je jedinečná a limitovaná. Je k dispozici u vašeho specializovaného prodejce SATA od 25. září 2023 - do vyprodání zásob. 1 SATA Authentication

Label slouží k jednoznačné identifikaci výrobku SATA jako originálu prostřednictvím SAL Check. U SATAjet X 5500 Universe umí SAL kód ještě mnohem více: Otevře vám přístup do SATA universa. SAL kód se nachází na bezpečnostní etiketě s hologramem na obalu, přímo nad čárovým kódem. Kromě toho najdete toto číslo přímo na své lakovací pistoli.

Speciální edice SATAjet X 5500 Universe je k dispozici v různých velikostech trysek, jako verze HVLP a RP a ve standardních nebo digitálních verzích.

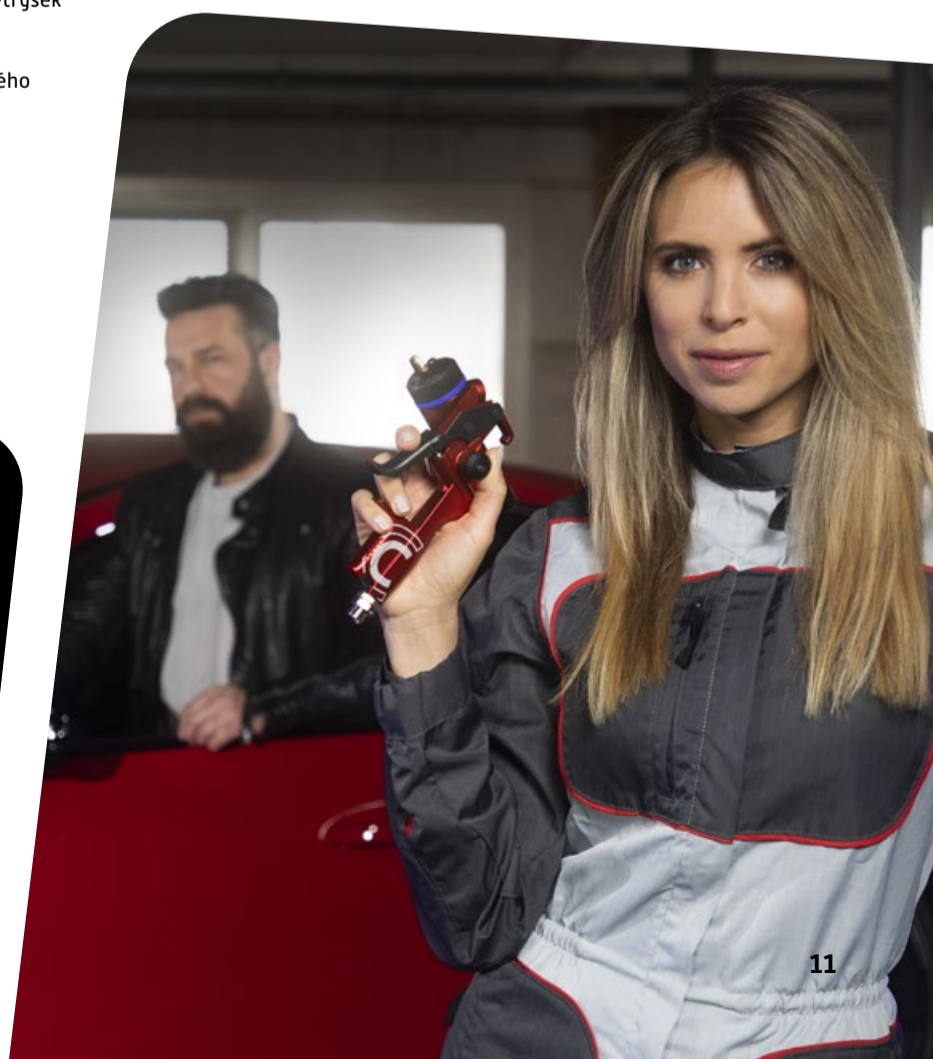


Stříkací pistole SATAjet X 5500 1,3 CC pro ještě dokonalejší aplikace čirého laku

SATAjet X 5500 Clear Coat Edition zaujme svou nově vyvinutou speciální sadou trysek pro nanášení čirého laku. Optimalizované nanášení materiálu v kombinaci s jemnější atomizací umožňuje uživatelům dosáhnout uzavřeného povrchu i při malých vrstvách laku. Zaujme také svým novým designem s červeným tělem pistole a černými ovládacími prvky!

Výhody jsou patrné na první pohled:

- Speciální tryska na čirý lak založená na osvědčené technologii I-trysek
- Jemná, homogenní atomizace pro perfektní aplikaci čirého laku
- Geometrie I-trysky umožňuje kontrolovaně dosáhnout uzavřeného povrchu i při nanášení malých vrstev laku
- Speciální tryska pro aplikaci čirého laku s přidavným označením „cc“ (SATAjet X 5500 RP 1.3cc).





Mnichov není jen o pivu a fotbalu. Můžete v něm objevit ohromující svět BMW

Pojedete-li do Mnichova za fotbalem na Bayern, za pivem na Oktoberfest, za obdivováním historie do barokního zámku Nymphenburg anebo jen budete projíždíte přes Mnichov nebo kolem něj z lyžování v Alpách, zastavte se rozhodně v továrním muzeu BMW. Pokud jste skuteční motorističtí fanoušci, vyčleňte si pro tuto fascinující návštěvu dostatek času, protože při jedné návštěvě můžete navštívit nejenom BMW Museum, ale hned vedle přes silnici i BMW Welt.

V roce 1973 spatřily světlo světa dvě mnichovské architektonické ikony, centrála automobilky ve tvaru kultovního čtyřválece a přilehlé muzeum bavorské značky. V něm si zajisté přijdou na své všichni milovníci vůně benzínu. Zavítáte zde do bohaté historie společnosti Bayerische Motoren Werke, která byla založena již v roce 1916, původně jako výrobce leteckých motorů. Grafické zachycení pohybu točící se vrtule bylo inspirací pro ztvárnění věhlasného

loga automobilky. V roce 1923 se společnost začala věnovat výrobě motocyklů a po pěti letech vstoupila do automobilového průmyslu. Za důkladnou prohlídku stojí expozice ve speciálních tematických sálech. V jednom z nich můžete sledovat začátky a vývoj nejrozšířenější trojkové řady, v dalším budete mít příležitost obdivovat kulturní modely označené nejvýkonnějším písmenkem v abecedě na světě. Tedy kulturním písmenkem M. Následně se třeba

můžete pokochat kabriolety a roadstery z nejrůznějších časových období. Ve stylové místnosti najdete pečlivě zrenovovaný roadster BMW 507, po nikom jiném než po králi rock-and-rollu, zpěváku Elvisu Presleym. Motorkáře zaujme úchvatná vitrína plná klíčových motocyklů značky.

V roce 2007 byl v nové futuristické budově naproti muzeu otevřen BMW Welt, který je výkladní skříň všech značek BMW Group. Spolu s nejhavějšími automobilovými novinkami od BMW jsou zde k vidění motocykly sesterské značky BMW Motorrad, stylová novodobá Mini i vznešené vozy britské luxusní značky Rolls-Royce. Velkolepá expozice BMW Group je průběžně aktualizována o nejnovější modely nebo vozy, vybranými k významným výročním událostem.

A pokud si budete chtít po prohlídce na chvíli vydechnout, můžete navštívit některou z kaváren nebo restaurací. A ještě jedna důležitá věc, parkovat lze v parkingu budovy BMW Welt. Obě místa nabitá tím nejzajímavějším z historie i současnosti značky BMW dnes patří k nejnávštěvovanějším místům Mnichova, tak si je určitě nenechte ujít!

Text: Tomáš Cafourek
Foto: archiv autora

