

Prototyp AeroMobil 3.0 lakován lakovacím systémem Standoblue od Standoxu

AeroMobil je nádherným funkčním prototypem létajícího vozu, který se v několika málo sekundách může změnit z automobilu v letadlo. AeroMobil dokonale využívá stávající vybudované infrastruktury pro automobily a letadla a otevírá tak nové možnosti k takzvanému „door-to-door“ cestování.

Jako auto se vejde na jakémkoliv standardní parkovací místo, jezdí na běžný benzín a může být používán v běžném provozu jako jakákoliv jiná auta. Jako letadlo může přistávat na libovolném travnatém nebo zpevněném povrchu o délce několika stovek metrů. Pokrokový prototyp létajícího auta AeroMobil 3.0 byl odhalen ve Vídni během akce Pioneers Festival, která je oslavou podnikání, technologie a inovace.

Prototyp AeroMobil 3.0 byl navržen a vyroben inženýry pod vedením generálního ředitele Juraje Vaculíka

a šéfdesignéra Stefana Kleina, kteří jsou spoluzakladateli společnosti AeroMobil, za pouhých 10 měsíců od představení předchozího a mnohem jednoduššího prototypu létajícího auta AeroMobil 2.5.

„Věřím, že se AeroMobil stane inspirací pro nový způsob myšlení v oblasti cestování. Má skutečné ambice, jak povýšit cestování na zcela novou úroveň. Přicházíme s novým létajícím autem bez omezení a přinášíme vzrušení zprostředkované unikátním technickým řešením a designem,“ říká Juraj Vaculík, spoluzakladatel a generální ředitel společnosti.



Pokračování na straně 16



Dvakrát měř, jednou řež. To platí dvojnásob u výroby technických řezů automobilu

Rádi naše čtenáře seznamujeme se zajímavými aktivitami našich zákazníků. Proto jsme neváhali ani minutu a přijali pozvání českolipské provozovny společnosti Gerhard Horejsek, kde právě dokončili technické řezy vozem Škoda Fabia. Při této příležitosti jsme vyzpovídali pana Libora Noska, vedoucího provozovny, jak technické řezy vznikají a jak je jejich výroba náročná.

Pokračování na straně 3

Standex slaví 60 let inovací

Úspěch značky Standex byl započat již před 60 lety. V roce 1955 přivedl výrobce laků Herberts na trh novou řadu autoopravárenských laků a dal jí jméno Standex. Název značky Standex je odvozen od slov Standöl (polymerizovaný lněný olej – surovina pro výrobu laků) a oxidative (schnutí). Nový lak se stal rychle populárním a společnost Herberts jej v dalších letech rozvinula v ucelený autoopravárenský lakovací systém.

V průběhu dalších let a desetiletí přinesl Standex do odvětví nové důležité inovace. Jako příklad uvedme dvouvrstvou metalickou povrchovou úpravu (1968), techniku rozstříku (1973) nebo aplikaci jedním krokem (1992). V roce 1990 přišel Standex s průlomovým řešením v oblasti ekologických vodouředitelných lakovacích systémů Standohyd a v roce 2010 se systémem Standoblue. Tyto dva systémy dnes patří k nejmodernějším autoopravárenským systémům, které jsou každodenně používány tisíci lakýrnicků. Ale inovace nejsou omezeny pouze na technologii. Reputaci prémiové značky si Standex vydobyl také díky komplexnosti svých služeb, jako jsou tréninkové programy a odborné poradenství v mnoha oblastech managementu lakovny.



Pokračování na straně 2

Uvnitř čísla najdete:

- Kde je srdce, tam rozum nehledej! (renovace vozu Škoda 430)
- Představujeme společnost a autochemii Flowey
- Síla keramického broušení Q.Silver Ace

Pokračování ze strany 1:

Standex slaví 60 let inovací



U příležitosti letošního jubilea, 60 let značky Standox, spustil výrobce prémiových autoopravárenských systémů výroční webové stránky www.standex.com/60. Tyto webové stránky představují zábavnou a informační cestou inovace, které ze Standoxu učinily jednu z celosvětově nejuznávanějších prémiových autoopravárenských značek. Uvedené milníky jsou perfektním příkladem vysokých standardů značky Standox a příslibu hesla „Made in Germany“ (vyrobeno v Německu). Lakýrníci z více než 80 zemí světa v současnosti důvěřují vyspělým produktům a inovativním technologiím německé značky zrozené ve Wuppertalu. Na těchto webových stránkách Standox v průběhu tohoto roku zveřejní dvanáct zajímavých příběhů, které představí vývoj značky v průběhu posledních šesti desetiletí. Tyto různé oblasti budou vždy doprovázeny nejenom mnoha zajímavými fotografiemi, plakáty, obrázkovými galeriemi a videi o Standoxu, ale také dobovými tématy a novinčkami, díky čemuž celý příběh této značky ožije.

Logo Standox i letos na špici českého rallye

Po úspěšné loňské sezóně, kdy jsme se stali partnerem Vaška Pecha, sedminásobného mistra ČR v rallye, budete mít i v letošním roce možnost vidat logo Standox na závodním speciálu EuroOil-invelt teamu, MINI John Cooper Works S2000 1,6 turbo.

Ačkoliv posádce Václav Pech a Petr Uhel v prvních dvou závodech štěstí moc nepřálo, na Šumavě odstoupili kvůli prasklé kardánové hřídeli a v Krumlově přišli o prvenství nešťastným vyjetím a zapadnutím mimo trať kilometr a půl před cílem, ukázaly tyto nešťastné závody, že se jsou schopni konkurovat zcela novému speciálu ŠKODA Fabia R5, který v českém šampionátu pilotuje jezdec týmu Škoda Motorsport Jan Kopecký.

Těšíme se, že se s vámi budeme moci setkávat na rychlostních zkouškách i v letošním roce, a držíme Vaškovi a Petrovi palce.



Standex: Mezinárodní školení pod novým vedením



Na začátku letošního roku byl Harald Klöckner jmenován do pozice manažera školicích programů Standox Management Training (semináře pro řízení a management lakoven) pro oblast Evropy, Středního východu a Afriky (EMEA).

Spolu se svým mezinárodním týmem školitelů rozvíjí školicí koncepci a vede tréninkové aktivity pro pobočky a importéry Standoxu po celém světě. Klöckner a jeho tým se také podílejí na vývoji nových produktů, aplikačních technik a procesů a na podpoře při zavádění nových výrobků v jednotlivých zemích.

Haralda Klöcknera velice dobře znají i technici a produktový management společnosti Servind, kteří se s ním pravidelně setkávají při produktových a aplikačních školeních v jednom z největších a nejmodernějších školicích středisek v Evropě v areálu Servindu

v Tuchoměřicích u Prahy nebo přímo v sídle společnosti Standox v německém Wuppertalu.

Klöckner se vyučil jako lakýrnický mistr a manažer lakovny. Svoji kariéru v autoopravárenské branži zahájil v roce 1996 v německém Wuppertalu jako aplikační technik pro společnost Herberts. V roce 2005 se stal mezinárodním školitelem v rámci seminářů Standox Management Training.

Harald Klöckner v nové pozici nahrazuje Stephena Naylora, který přijal další výzvu v rámci skupiny Axalta Coating Systems.

Standex představuje novou mezinárodní reklamní kampaň

Pro dosažení nejvyšší kvality oprav potřebují lakýrníci špičkové lakovací produkty a spolehlivý, časově efektivní systém pro správu odstínů. Na těchto požadavcích je postavena i nová mezinárodní image kampaň společnosti Standox.

V doprovodu vysoce výkonných německých vozů na pozadí vizuálu ukazují snímky nové kampaně lakýrnické specialisty používající produkty Standox s profesionální a odborností. Texty inzerátů jasně popisují, proč je autoopravárenská značka z německého Wuppertalu jejich preferovaným partnerem. Několik variant textů vyzdvihuje vlastnosti, které přispěly k dosažení stávající pozice společnosti Standox na trhu, včetně vynikajících

produktových systémů, výjimečně barevné přesnosti a vysoce odborného systému školení a poradenství. V inzerátech jsou výstižně shrnuty výhody pro autolakovny a zdůrazněn původ výrobků, který je podpořen mottem „Made in Germany“.

„Nová image kampaň se svým moderním designem a čistými snímky velice efektivně podporuje pozici

Standexu jako prémiové značky v oblasti autoopravárenství,“ říká Olaf Adamek, brand manager společnosti Standox pro Evropu, Střední východ a Afriku.

Kampaň byla vytvořena s globální relevancí tak, aby mohla být použita v mezinárodním měřítku a v celé řadě médií. Motivy lze kromě zobrazení v časopisech využít také pro plakáty, bannery a jiné reklamní materiály.

S kampaní se budete moci během letošního roku setkat i v českých oborových médiích.



Příprava na focení reklamní kampaně



Pokračování ze strany 1: Dvakrát měř, jednou řež. To platí dvojnásob u výroby technických řezů automobilu

Jak jste se vlastně dostali k technickým řezům vozů?

To je celkem dlouhá historie. My jsme se kdysi, dnes to bude téměř 20 let, když jsme dělali závodní motory, potkali s kolegou Akmanem při přípravě řezu pohonem 4 x 4 pro Škodovku. Pak jsme postupně dělali motory, až to vyústilo v malou soukromou firmu. Bohužel se to tehdy s nástupem nových interaktivních technologií, kdy můžete vytvářet řezy pomocí softwaru na počítači, nedalo dělat jako hlavní činnost. Tak jsme se začali živit jinými věcmi v autobranži a naše cesty se rozešly. Už jsme v to ani nevěřili, ale před čtyřmi lety jsme získali zakázku na řezy karoserií, a tak jsme se k této činnosti opět vrátili. Že je karoserie pěkná, to vidí všichni. To, co je pod ní, ale může být skryto a bývá mnohdy ještě mnohem zajímavější. To byl takový první impuls, první pokus, jak skrytou techniku podhalit. Účelem je zákazníkům názorně ukázat bezpečnostní prvky, které jsou skryty v karoserii. Tato zakázka je zárukou naší historické snahy. První řez karoserií jsme dělali na modelu Škoda Rapid, kdy se jednalo o kompletní auto a my jsme obnažovali bezpečnostní prvky tak, aby si případný zájemce mohl vše prohlédnout zblízka a na vlastní oči. No a od té doby jsme měli možnost vytvářet řezy každým dalším novým modelem Škoda, který opustil brány domácí automobilky.

A na čem jste dělali naposledy?

Naposledy to byla nová Škoda Fabia. Auto, které máte možnost si prohlédnout dneska, je postaveno pro preventivní aktivity v rámci podpory bezpečnosti silničního provozu. Široké veřejnosti jsou na něm představovány bezpečnostní prvky vlastního vozidla. Věříme, že se v budoucnosti budeme moci podílet i na dalších modelech.

Co je specifické na této černé Fabii? Na první pohled je vidět, že to není standardní každodenní práce servisu a že kromě samotných mechanických řezů je auto na jejích místech nutno dolakovávat.

Specifické je především to, co jste řekl. Nejedná se o standardní práci, na kterou existují předepsané normy. Na začátku vždy dostaneme schéma zadání, co kde má být vidět. Jsme rádi, že se nám podařilo získat důvěru zadavatelů a že u nějakých posledních třech řezů nám nechávají volnější ruku, jak bude design řezu proveden. Základní zadání ale samozřejmě dodržet musíme, tak aby bylo vidět, co vidět být má. To, jak to řežeme nebo jakým způsobem to bude vidět, podléhá podmínce specifikace, aby bylo auto funkční. Tedy aby šly otevírat dveře, musí být funkční panty i mechaniky klik a zámků, aby se plechy dveří nevinily a daly se zavírat. Stejně tak je to i se všemi ostatními částmi automobilu. Prostě abychom měli jistotu, že když na výstavě či nějaké prezentaci přijde k vystavenému vozu zákazník, který vůz

třeba připravit řez okolí pantu, který je nejenom navařený, ale je zde i velký podíl tmelu. Pak je potřeba otevřít oblast pantu, aby byl vidět ten tmel, jak to pod plechem pracuje a jak tam ten tmel funguje. Jak vidíte, zadání je vždycky specifické a to se nám na tom líbí.

Hraje zde velkou roli estetika a výsledný dojem řezu?

Estetika samozřejmě. Kvalita a čistota hrany, výsledná povrchová úprava a barevnost. Soubor barev, v jakém barevném spektru auto a prvky řezu budou, si vybírá zadavatel sám. V případě přípravy technických řezů máme k dispozici dost detailní výkresy, abychom viděli, jaké plechy jsou použity, jestli je to za tepla tažený bezpečnostní plech atd. Danému materiálu pak odpovídají výsledné barvy daného prvku. Předem určeny jsou tedy barvy bezpečnostních prvků či barvy podlahových částí.

Jaké nářadí a technologie se na tyto úpravy používají?

Využijeme jak standardní, tak i speciální nářadí. Konkrétně co se týká tenkých plechů nebo prořezů, které nejsou ze silných materiálů, máme v podstatě klasické mechanické nářadí. Jedná se celkem o standardní procesy, které bychom mohli nazvat abrazivními. Zde používáme nástroje v rozmezí 13 000 až 17 000 otáček, ale dokážou až 35 000 otáček. Podstatná je schopnost regulace otáček, které volíme podle síly materiálu a typu laku. A musím poznamenat, že dneska jsme schopni udělat i řez, při kterém nepoškodíme lak. To je jedna z našich technologií. Často řežeme i do plastu, zde je zase potřeba speciálního nářadí na řezání plastů. Plasty nám ukázaly, že je nelze řezat klasickým rotačním nebo oscilačním způsobem, zde je zapotřebí používat technologii za tepla. A jinak se samozřejmě řeže nápravnicí. Technologii řezu je potřeba volit materiál od materiálu.

Řezy děláte jenom u vás v dílně, nebo je zadáváte i někomu jinému?

Téměř všechno realizujeme v naší dílně. Dělali jsme průřez litym kolem, kdy byl záměr, že se bude řezat vodním paprskem. Nakonec to ale kvůli materiálu kola muselo být říznuto drátořezem. To je taková technologie přesného obrábění. Jedná se o stroj, kterým vede slaboulinký drát, jímž jde elektrický výboj, a on tím elektrickým výbojem řeže s přesností tisíciny milimetru. Tímhle způsobem je možno řezat sílu materiálu až do 40 cm. Používá se to třeba i na přípravu kopyt na výlisky mřížek v přístrojové desce. Vyřezou se jednotlivé díly a z nich se složí výsledná lisovací forma. Je to takový plotr, kde se připraví podklad pro řez v počítači a následně se to místo z papíru vyřizne ze železa.

děláme plechařinu a plasty na karoserii, oni se zaměřují na interiér.

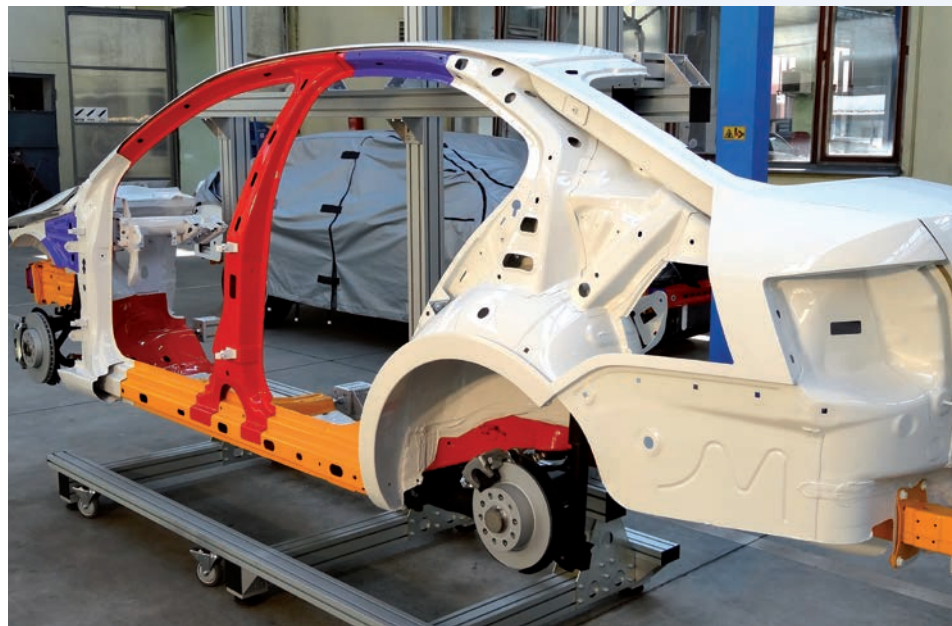
Jak tedy probíhá příprava řezu funkčním autem pro výstavu?

Nejprve musíte auto odstrojit, tak aby bylo možno řezy provádět pomocí všech nástrojů, aby se nic nepoškolilo. Takže zjednodušeně vyndáte celý interiér a ten pak putuje do společnosti, kde se řeže a zpracovává. Pak

se řez navázal do iQLANDIE a na kterém je uchycený, aby se nepřevážil. V případě tohoto řezu u nás probíhalo kompletní lakování.

Jakým lakovacím systémem technické řezy lakujete?

V naší lakovně používáme váš lakovací systém Stando-blue. Stejně lakovací materiály využíváme i při lakování technických řezů. Díky svým vlastnostem a kvalitě je pro tyto práce zcela vyhovující včetně retuší, kterých je na



demontujete celou zadní část vozidla včetně pátých výklopných dveří a celou přední část po chladičovou stěnu.

Jak taková proměna původně kompletního auta dlouho trvá? Kolik zabere času?

[Smích.] Hodně, zabere to opravdu hodně času. My tady skončíme v kancelářích, převlékneme se do montérek a jdeme na to. Je to takové naše hezké odraogování, je to náš koníček. Směju se z jednoho prostého důvodu. Je to opravdu hodně času, když to chce člověk udělat pěkně a poctivě. Byli jsme i v takové situaci, že za námi zadavatelé přišli a chtěli udělat příčný řez ve třech kusech kolem B-sloupků. My jsme je ale odmítli, protože jejich časový harmonogram nebyl reálný. Tahle práce je úplně něco jiného a nedá se časově naplánovat jako věci v prvovýrobě. Zde to do sebe nezapadá a nelze vše zpracovat strojově. Nejsme nastaveni na normy a ani tuto práci neumíme znormovat. Prostě pokud se u každého řezu snažíme vymyslet něco nového a zajímavého, tak aby tvar a provedení řezu byly pokaždé jiné a aby tam byl vždy prvek, který jsme neužili předtím, tak ho prostě neumíme dělat strojově. A s tím tímem z výroby jsme tehdy narazili, protože oni prakticky nebyli schopni pochopit, že nejsme za týden schopni udělat tři kusy. Když to shrnu, technický řez, kde všechny prvky nemusí být zcela funkční, trvá kolem měsíce a půl. Zde se odkrývá více prvků, je tam užito více barev, a je to tedy náročnější třeba na lakování. Každý viditelný plech musí být nalakován předem definovanou barvou. Pokud děláme celé auto, to jsou ta auta pro prezentaci veřejnosti, aby byla pojízdná, to pak trvá asi 2 měsíce – něco kolem 400 hodin. Nikdy jsme to ale úplně přesně nepočítali. Je to různé auto od auta.

Jak je to s lakováním zpracovávaných řezů?

Viditelná místa je potřeba nalakovat. Simuluje se třeba kataforéza odkrytých vnitřků karoserie. Jednotlivé díly je pak potřeba důkladně nalakovat dle již zmiňovaného schématu barev. Postup lakování bývá individuální dle barevnosti, nejdříve se mohou lakovat povrchové díly a pak vnitřní prvky či přesně naopak. To je odvislé od konkrétního případu. U světlých aut se začíná povrchem a pak se dolakovávají detaily. U tohoto černého se to dělalo naopak. Každopádně se musí vždycky hodně maskovat. To, co zůstává, se nalakuje patřičnou barvou, pak se zase přemaskovává a lakuje se jiný prvek a takhle až do finálního konce. Vše musí ladit a pohledově to musí být opravdu pěkně. Vůjmečně se nám stane, že při speciálních řezech dostaneme neolakovanou část karoserie a probíhá kompletní lakování.

Řez Škodou Octavia jsem viděl v liberecké iQLANDII. To je také vaše práce?

Ano, to byla také zajímavá práce. Aby karoserie nezbírala moc místa, dělal se podélný řez karoserií. Museli jsme navrhnout speciální uchycení na rám, na kterém

řezech opravdu spousta. Na hranách nastupujeme s lupou a štětečky 01. Hrany musí být stoprocentní.

Vaše společnost letos slaví 25leté působení na trhu...

Ano, letos slavíme 25 let. Přejeme tímto majiteli, panu Gerhardu Horejškovi, pevně zdraví, Rendovi, jeho synovi, přejeme pevné nervy, protože víme, že to nemá lehké. Jsme rádi, že se naše společnost na náročném trhu dobře etablovala a že patří do kategorie těch větších. Máme zájem dělat věci dobře a komplexně. I proto nyní investujeme do rebrandingu našich provozoven. V autafské části společnosti dnes pracuje více než 200 zaměstnanců. Vždy se snažíme, aby náš zákazník odešel spokojený. Máme naštěstí možnost vybrat si své spolupracovníky. Pracují u nás lidé, kteří chtějí dělat a přinést firmě něco navíc. Nedělají pouze tabulkově předepsané práce, ale přemýšlí o nich a vylepšují věci z vlastní vůle. Za to bych jim chtěl poděkovat. To je i základem fungování naší společnosti a vedení nechává takovým lidem otevřenou cestu. Proto u nás v České Lípě mohl vzniknout a funguje i již dnes probíraný projekt technických řezů.

Kde všude najdete zákazníky vaše autosalony?

Historicky prvními jsou autosalony v Litoměřicích, kde máte možnost setkat se s vozy Škoda, Volkswagen, Volkswagen Užítkové vozy, KIA a s ojetými vozy v rámci konceptů Das WeltAuto a ŠKODA Plus. V Děčíně zastupujeme značky Škoda a Volkswagen včetně ojetých vozů, v Roudnici nad Labem značku Škoda a zde v České Lípě značky Škoda a Volkswagen. Kromě toho u nás zákazníci najdou kompletní záruční a pozáruční servis či prodej originálních náhradních dílů a příslušenství. Lakýrnické práce jsou zajišťovány v Litoměřicích a v České Lípě.

Jestli se ještě mohou vrátit k naší spolupráci, jak dlouho spolupracujete se Servindem a co na spolupráci oceňujete?

Spolupráce začala někdy v roce 1992 v Litoměřicích a následně, po koupi bývalého Autostar Velimex, i zde v České Lípě. Společně jsme autolakovnu i rekonstruovali, v roce 2010 se instaloval nový lakovací box Termomeccanica a na začátku roku 2014 sušiči robot Symbach. Oceňujeme vaši technickou podporu. Myslím si, že ostatní značky ji v takové míře nenabízejí. Musím tady veřejně poděkovat Lukášovi [Lukáš Drbal, obchodní zástupce Servindu] za jeho přístup. Líbí se nám jeho nenucený přístup k nám, k zákazníkovi. Díky léty budovanému vztahu a vzájemné komunikaci se podařilo dokázat spoustu věcí a jsem rád, že to funguje.

Děkujeme za spolupráci a za rozhovor.



Autosalony Volkswagen a Škoda v Litoměřicích

nezná, a chce si ho prohlédnout zvenku i zevnitř, tak aby model zůstal funkční a jeho prohlídka se nepoškolila.

Když to shrnu, vše musí být dopředu detailně promyšleno, aby vše bylo funkční, plnilo svůj účel a odpovídalo zadání. Vždy se snažíme, aby řez, který má být funkční, ukazoval vše, co má, a dokonale fungoval. Na druhou stranu, pokud to je pouze technický řez pro pouhé zobrazení, pak si můžeme dovolit vyřezat i věci, jako jsou třeba komponenty pro umístění kliky či zámků. Nebo

Všiml jsem si, že v řezu dnes prohlášeného auta je proveden i řez palubní deskou. Tyhle úpravy provádíte též u vás?

Ne, to bychom u nás zatím nezvládli, zadáváme to spřátelené společnosti. Naše spolupráce s ní trvá de facto od prvního řezu. Na začátku se společně sejdeme, zaměříme vůz, který budeme realizovat, a domluvíme se na linii řezu. A pak jedeme dle domluvené osy, když se auto složí, tak se v té pomyslné ose sejdeme. My

Kde je srdce, tam rozum nehledej!

V loňském zimním čísle jsme nabídli možnost zveřejnit vaše zajímavé renovace či lakýrnické práce. Rádi vám v tuto chvíli představujeme první skutečnou skvost. Jedná se o veterána Škoda 430 z roku 1930 pana Václava Novotného.

Vozidlo bylo zakoupeno jako druhý veterán do rodiny. Prvním byla Škoda 1000 MB s kapsami. Na to, jak se druhý veterán do rodiny dostal, vzpomíná pan Ing. Novotný: „Otec si jednou matně vzpomněl, že jeho známý měl kdysi v garáži nějaké historické vozidlo, se kterým v mládí navštěvoval vesnické zábavy. Vydali jsme se tedy po jeho stopách a skutečně, vozidlo bylo stále zaparkované a schované pod plachtou v garáži v řadové zástavbě. Po dlouhých debatách a několika osobních návštěvách došlo k dohodě o prodeji. Původně jsem měl v plánu, že termín dokončení renovace bude před mou bakalářskou promoci. To jsem byl tehdy teprve uchazečem o studium. Realita byla ale zcela jiná. Mezitím proběhly další dvě promoce a vozidlo stále nebylo dokončené. První jízda byla uskutečněna až u příležitosti sestřiny svatby. Renovaci

samotnou jsme prováděli dlouhých 7 let a spolýkala nepočítaně času i peněz. Nicméně výsledek stojí za to!“ To určitě můžeme potvrdit a vy to můžete posoudit z přiložených fotografií. V současné době k tomuto klenotu přibyl šťastnému majiteli další kousek ze série Škoda 430, tentokrát ale s otevřenou střechou. Koloběh renovací a shánění tak začíná nanovo. Jak ale pan Ing. Novotný trefně vystihuje: „Kde je srdce, tam rozum nehledej!“

Kompletní renovace laku proběhla nedaleko bydliště pana Novotného, ve společnosti Autoservis Novotný spol. s r. o. v Týně nad Vltavou, která používá lakovací materiály Standox. Pan Ing. Novotný byl s jejich prací velice spokojen a říká: „Tímto příspěvkem ve vašich Servind NEWS bych jim chtěl poděkovat za nádherný

finální lak. Byl jsem příjemně překvapen, jak se s problematikou lakování veterána poprali.“

Děkujeme panu Novotnému za jeho zajímavý příspěvek a nabízíme i vám ostatním možnost zveřejnění vašich miláčků či vašich prací. Ať už to je veterán, youngtimer, nebo jakýkoliv jiný zajímavý automobil, pošlete nám jeho fotografie se stručným popisem renovace na e-mailovou adresu servind@servind.com.

Pokud nás zaujme, rádi váš fotopříběh zveřejníme v našich Servind NEWS. **Autory zveřejněných fotografií navíc odměníme špičkovou autokosmetikou a příslušenstvím Flowey v hodnotě 2 000 Kč.** Pochlubte se svou prací. Těšíme se na vaše příspěvky.

Specifikace vozu: Škoda 430

Tento vůz pochází z roku 1930. Jedná se o provedení D – tedy prodlouženou verzi. Značení 430 se tenkrát běžně používalo pro výrobky značky Škoda, kde „4“ znamená počet válců a „30“ znamená počet koňských sil. Vůz je vybaven motorem o objemu 1 600 ccm a rozvodem SV, tedy ventily vedle válce. V tomto provedení bylo vyrobeno cca 650 kusů, ale do dneška se dle informací pana Novotného dochovalo pouze cca 40 až 50 kusů vozidel řady Škoda 430.



Tak takhle to v roce 2000 začalo. Jednalo se původně o vozidlo pana Kopeckého, který prodával po poutích perničky. Proto výzdoba na dveřích.



Důkladné odbroušení původního laku a nekonečné tmelení bylo nezbytností.



Už se to začíná rýsovat. Karoserie v plniči.



Odstraňování přesně maskovací pásky a kontrola laku.



Výsledek renovace stojí skutečně za to.



Hrdý majitel je na srazech veteránů k nepřehlédnutí.

Pochlubte se svou prací...



... a získejte autokosmetiku Flowey v hodnotě 2 000 Kč.

Servind NEWS

FLOWEY® SPECIÁL

Flowey: 25 let čisté kvality „Made in Luxembourg“

Produkty Flowey z oblasti profesionální péče o vůz byly uvedeny na trh v roce 1990 a od té doby si svou špičkovou kvalitou, funkčností, neustálým důrazem na inovace a výhodným poměrem ceny a výkonu právem vysloužily silné renomé.



Sídlo společnosti v lucemburském Bissenu

Společnost Flowey založili v Lucembursku Filipp Florio a Simon Weynachter. Její produkty se postupně staly synonymem kvality a inovací v oblasti mytí motorových vozidel v celé Evropě. Společnost se v krátké době zařadila mezi prémiové evropské producenty. S jejími výrobky se nejčastěji setkáte ve Francii, Itálii, Německu, Portugalsku, v zemích Beneluxu, ale i velmi náročném Švýcarsku nebo s námi sousedícím Polsku. V poslední době firma zaznamenává velké úspěchy a prožívá silnou

expanzi i na východoevropských trzích. Velký růst a oblibenost zaznamenává i u náročných českých a slovenských zákazníků.

Flowey dodává komplexní nabídku produktů profesionálům v oboru mytí do portálových a tunelových myček (pro osobní, užitková i nákladní vozidla), pro vysokotlaká mycí zařízení i pro ruční mytí a ošetření exteriéru či interiéru. Totožná kvalita a účinnost profesionálních

produktů se nachází i ve spotřebitelských baleních pro malé a koncové spotřebitele. Společnost z lucemburského Bissenu je vždy krok před svou konkurencí. Jako příklad může posloužit řada Experience, která bere v úvahu i měkkost či tvrdost vody u zákazníka.

Sortiment produktů pro kartáčové myčky (portálové myčky pro osobní i nákladní automobily, tunelové myčky) tvoří aktivní pěny, odstraňovače hmyzu, šampóny, pěny (i barevné), studené a horké vosky, zimní vosky, prostředky na čištění prostorů mycích stanic i samotných portálů, čistění dilenských a servisních podlah (pojízdné mycí stroje), ale také přípravky na úpravu kvality vody v čistíčkách odpadních vod.

Mezi výrobky pro ruční mytí a ošetření exteriéru a interiéru najdete šampón s voskem, čističe disků a aluminiových ráfků, přípravky na ošetření a obnovu pneumatik a vnějších plastů, odstraňovač skvrn a asfaltu, čističe oken, čistič interiéru, čistič textilií (vhodný i pro strojní tepování), přípravky na čištění a obnovu kůže, kokpitové spreje, vůně do interiéru, politory, rozmrazovače, letní a zimní kapaliny do ostřikovačů a širokou nabídku příslušenství, jako jsou mycí a dvoustranné houby, jelenice, mikrovláknové utěrky, tlakové rozstřikovače, mechanické rozstřikovače a jiné.

Výrobky Flowey splňují nejnáročnější evropské normy a směrnice v oblasti bezpečnosti a ochrany životního

prostředí, včetně těch teprve připravovaných. To se týká též dohledu nad kvalitou jak vstupních surovin, tak i samotné finální produkce. Velice intenzivně se nyní firma zabývá novým evropským systémem kontroly chemických látek, zakotveným v nařízení Evropského parlamentu a Rady (ES) č. 1907/2006 o registraci, hodnocení, povolování a omezování chemických látek, známém pod zkratkou REACH [Registration, Evaluation, Authorisation and Restriction of Chemicals]. Na základě tohoto systému kontroly chemických látek vyvinula společnost FLOWEY zcela novou a jedinečnou řadu produktů Evopur®, do níž jsou postupně transformovány stávající produkty a zahrnovány nové.

V současné době pracuje ve společnosti Flowey 50 zaměstnanců v šesti odděleních – vývoje a výzkumu, výroby, marketingu, logistiky, obchodu a v zákaznickém centru. Společnost začínala na 400 m², nyní má v nových výrobních a administrativních prostorách v Bissenu na severu Lucemburska k dispozici 2 000 m². Ročně ve vlastní režii vyprodukuje přes 5 000 tun autochemie a další chemie. Významné finanční částky pravidelně míří do výzkumu a vývoje, které jsou základním kamenem úspěchu firmy.



Majitelé společnosti Filipp Florio (vlevo) a Simon Weynachter

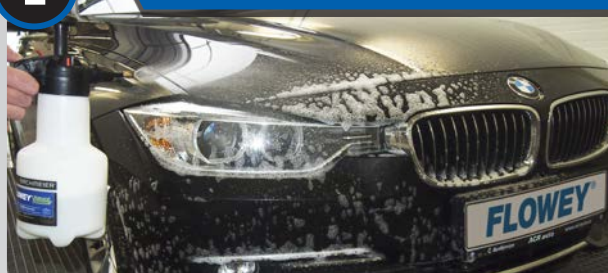
Zajímavá produktová videa a pracovní postupy najdete na ServindTV.

www.youtube.com/ServindTV



PRACOVNÍ POSTUPY: OSOBNÍ VOZY – RUČNÍ MYTÍ

1 Předmytí – odstranění hmyzu



Aplikace přípravku na odstranění zbytků hmyzu

Neaplikujte na horký povrch. Přípravek nenechte na povrchu uschnout. Dodržujte doporučené ředění.

Doporučujeme:

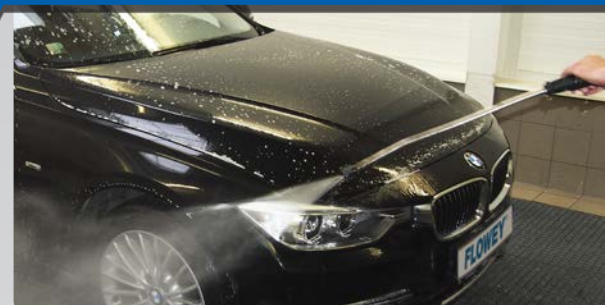
FW 40550-5 Flowey E13 Insect Remover 5 l
FW 40550-27 Flowey E13 Insect Remover 25 l
FW A0001 Tlakový pumpovací rozprašovač 1,25 l
FW A0002 Tlakový pumpovací rozprašovač 5 l
FW 60540 Oboustranná mycí houba



Aplikace přípravku na odstranění zbytků hmyzu

Aplikujte vždy odspodu nahoru. Aplikujte na čelní partie vozu včetně předních blatníků, venkovních zrcátek a části střechy nad čelním oknem. Přípravek nechte krátce působit.

POZOR: Aplikace prostředků na hmyz a na kola a jejich oplach realizujte vždy v samostatných krocích. V případě použití zásaditého prostředku na hmyz a kyselého prostředku na kola by totiž došlo k jejich vzájemné neutralizaci = snížení účinku.



Vysokotlaký oplach

Přípravek proti hmyzu důkladně opláchněte vysokotlakým čističem. Opět postupujte odspodu nahoru.

V případě silného znečištění lze mechanicky narušit oboustrannou mycí houbou a následně opláchnout.

2 Předmytí – kola



Aplikace čističe kol (alkalického nebo kyselého)

Dle povahy znečištění vyberte alkalický nebo kyselý čistič. Řádně aplikujte i na těžko dostupné části kol. Nechte krátce působit. Neaplikujte na horká kola. Přípravek nenechte na povrchu uschnout. Dodržujte doporučené ředění.

Doporučujeme:

FW 40600-5 Flowey E14 Wheel Cleaner Alkaline 5 l
FW 40600-27 Flowey E14 Wheel Cleaner Alkaline 25 l
FW 20100-5 Flowey R2 Wheel Cleaner Acid 5 l
FW 20100-27 Flowey R2 Wheel Cleaner Acid 25 l
FW A0005 Rozstříkovaná lahev Acid 1 l
FW A0001 Tlakový pumpovací rozprašovač 1,25 l
FW A0002 Tlakový pumpovací rozprašovač 5 l



Odstranění hrubších nečistot

V případě většího znečištění kol si můžete pomoci kartáčem nebo oboustrannou mycí houbou.

Přípravek nechte krátce působit.

Doporučujeme:

FW 522752 Mycí kartáč Vikan
FW 60540 Oboustranná mycí houba

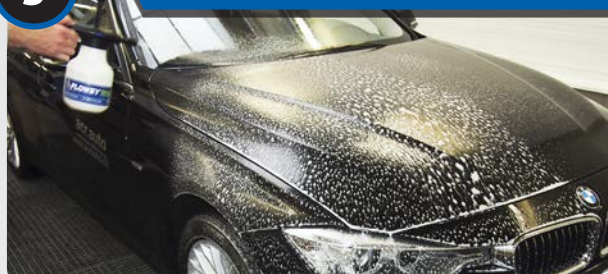


Vysokotlaký oplach

Přípravek na čištění kol důkladně opláchněte.

POZOR: Oplach začínějte v pořadí od prvního ošetřeného kola k poslednímu. Tím bude zaručeno dostatečné působení prostředku.

3 Předmytí – karoserie



Aplikace přípravku pro předmytí vozidla

Pro lepší výsledek celkového mytí můžete vozidlo předmyt pomocí aktivní pěny/šampónu. Důkladně naneste odspodu nahoru rovnoměrně po ploše celé karoserie.

Doporučujeme:

FW EV14-5 Flowey EV14 Jet Foam HP 5 l
FW EV14-27 Flowey EV14 Jet Foam HP 25 l
FW A0001 Tlakový pumpovací rozprašovač 1,25 l
FW A0002 Tlakový pumpovací rozprašovač 5 l
FW 61016 Zpěňovací tlaková lahev 1,5 l
Případně zpěňovač vysokotlakého čističe



Působení přípravku pro předmytí vozidla

Nechte krátce působit. Neaplikujte na horký povrch. Přípravek nenechte na povrchu uschnout. Dodržujte doporučené ředění.



Vysokotlaký oplach

Důkladně opláchněte vysokotlakým čističem. Opět postupujte odspodu nahoru.

4 Ruční mytí

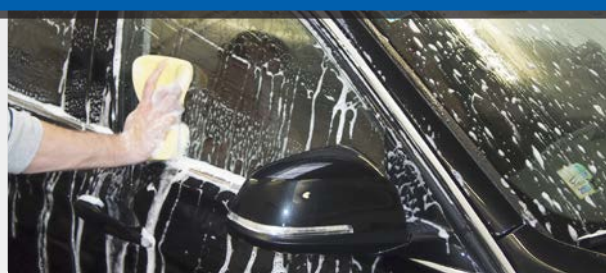


Ruční mytí vozidla

K ručnímu mytí použijte šampón W2 Wash&Wax a mycí houbu. Auto vždy myjte od střechy přes okna směrem dolů.

Doporučujeme:

FW 30020-5 Flowey W2 Wash&Wax 5 l
FW 30020-25 Flowey W2 Wash&Wax 25 l
FW 60530 Mycí houba



Ruční mytí vozidla

Auto nemýjte na přímém slunci. Šampón nenechte na povrchu uschnout. Dbejte na to, aby mycí houba i voda se šampónem byly čisté.



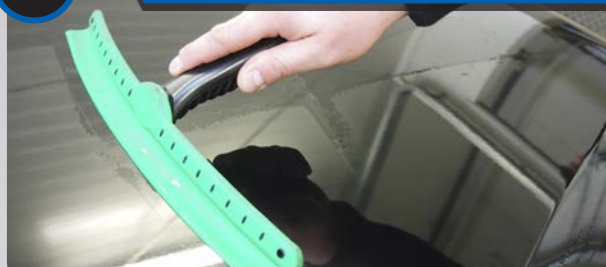
Vysokotlaký oplach

Po umytí auto důkladně opláchněte vodou.

PRACOVNÍ POSTUPY: OSOBNÍ VOZY – RUČNÍ MYTÍ (pokračování)

5

Osušení karoserie



Osušení karoserie

Vodu na karoserii po opláchnutí rychle odstraní silikonová stěrka, která se velice dobře přizpůsobuje tvarům vozu a je ohleduplná k laku vozu.

Doporučujeme:

FW 707952 Silikonová stěrka Vikan 45 cm



Finální dosušení karoserie

Pro finální dosušení karoserie je vhodná syntetická nebo přírodní jelenice.

Doporučujeme:

FW 60500 Flowey syntetická jelenice
FW 60510 Flowey přírodní jelenice

6

Čištění a vyleštění skel



Čištění a vyleštění skel

Na suché okno rovnoměrně nastříkejte čistič oken (tekutý či pěnu ve spreji).

Doporučujeme:

FW F550040 Flowey Glass Clean Foam 500 ml
FW 30040-5 Flowey S3 Glass Clean Liquid 5 l
FW 30040-25 Flowey S3 Glass Clean Liquid 25 l



Čištění a vyleštění skel

Pro čištění oken doporučujeme modrou mikrovláknovou utěrku Flowey, případně jednorázové papírové čisticí utěrky Tork.

Doporučujeme:

FW A1 Flowey modrá mikrovláknová utěrka



Čištění a vyleštění skel

POZOR: Dbejte na to, aby byla mikrovláknová utěrka vždy čistá a suchá. Pouze tak dosáhnete nejlepšího výsledku.

7

Doleštění a ochrana laku



Aplikace leštícího/ochranného prostředku

Pro finální doleštění a ochranu laku doporučujeme použít prostředek Mirka Polarshine Liquid Nano Wax, který vyleští a zakonzervuje lak karoserie. Aplikovaný prostředek Nano Wax rozetřete jednou mikrovláknovou utěrkou a pomocí druhé mikrovláknové utěrky doleštíte.

Doporučujeme:

7992720051 Mirka Polarshine Liquid Nano Wax 0,5 l
7992725111 Mirka Polarshine Liquid Nano Wax 1 l
FW A1 Flowey modrá mikrovláknová utěrka



Aplikace leštícího/ochranného prostředku

Prostředek Mirka Polarshine Liquid Nano Wax je vhodný pro použití na celou karoserii vozidla (lakované plochy, okna, gumové, plastové a chromované části, kola z lehkých slitin apod.).

Takto ošetřený povrch karoserie odpuzuje vodu a špínu a navíc upoutává zrak všech kolemjdoucích.

tip

Čištění silně znečištěného interiéru



Úklid silně znečištěného interiéru

Před samotným čištěním je potřeba silně znečištěný interiér vyluxovat.



Aplikace čistícího prostředku

Účinným řešením na silně znečištěný interiér je prostředek General Cleaner. S jeho pomocí můžete vyčistit nejenom celý interiér (světlé i tmavé plasty, textilie, gumy, kůži), ale i např. motor a motorový prostor, ráfky kol aj.

Rovnoměrně ho naneste na čištěné místo a povrch setřete hadrem či mikrovláknovou utěrkou.

Doporučujeme:

FW EV34-5 Flowey EV34 General Cleaner 5 l
FW EV34-25 Flowey EV34 General Cleaner 25 l
FW A1 Flowey modrá mikrovláknová utěrka



Dočištění interiéru

Pro finální dočištění použijte suchou mikrovláknovou utěrku.

Doporučujeme:

FW A1 Flowey modrá mikrovláknová utěrka

PRACOVNÍ POSTUPY: OSOBNÍ VOZY – PORTÁLOVÉ A TUNELOVÉ MYCÍ LINKY

1

Předmytí – odstranění hmyzu



Aplikace přípravku na odstranění zbytků hmyzu

Neaplikujte na horký povrch. Přípravek nenechte na povrchu uschnout. Dodržujte doporučené ředění.

Doporučujeme:

FW 40550-5 Flowey E13 Insect Remover 5 l
FW 40550-27 Flowey E13 Insect Remover 25 l
FW A0001 Tlakový pumpovací rozprašovač 1,25 l
FW A0002 Tlakový pumpovací rozprašovač 5 l
FW 60540 Oboustranná mycí houba



Aplikace přípravku na odstranění zbytků hmyzu

Aplikujte vždy odspodu nahoru. Aplikujte na čelní partie vozu včetně předních blatníků, venkovních zrcátek a části střechy nad čelním oknem. Přípravek nechte krátce působit.

POZOR: Aplikace prostředků na hmyz a na kola a jejich oplach realizujte vždy v samostatných krocích. V případě použití zásaditého prostředku na hmyz a kyselého prostředku na kola by totiž došlo k jejich vzájemné neutralizaci = snížení účinku.



Vysokotlaký oplach

Přípravek proti hmyzu důkladně opláchněte vysokotlakým čističem. Opět postupujte odspodu nahoru.

V případě silného znečištění lze mechanicky narušit oboustrannou mycí houbou a následně opláchnout.

2

Předmytí – kola



Aplikace čističe kol (alkalického nebo kyselého)

Dle povahy znečištění vyberte alkalický nebo kyselý čistič. Řádně aplikujte i na těžko dostupné části kol. Nechte krátce působit. Neaplikujte na horká kola. Přípravek nenechte na povrchu uschnout. Dodržujte doporučené ředění.

Doporučujeme:

FW 40600-5 Flowey E14 Wheel Cleaner Alkaline 5 l
FW 40600-27 Flowey E14 Wheel Cleaner Alkaline 25 l
FW 20100-5 Flowey R2 Wheel Cleaner Acid 5 l
FW 20100-27 Flowey R2 Wheel Cleaner Acid 25 l
FW A0005 Rozstříkovaná lahev Acid 1 l
FW A0001 Tlakový pumpovací rozprašovač 1,25 l
FW A0002 Tlakový pumpovací rozprašovač 5 l



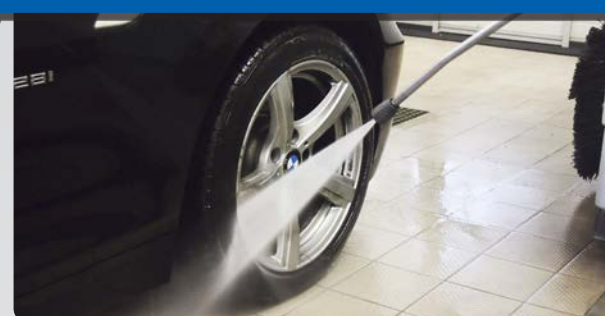
Odstranění hrubších nečistot

V případě většího znečištění kol si můžete pomoci kartáčem nebo oboustrannou mycí houbou.

Přípravek nechte krátce působit.

Doporučujeme:

FW 522752 Mycí kartáč Vikan
FW 60540 Oboustranná mycí houba



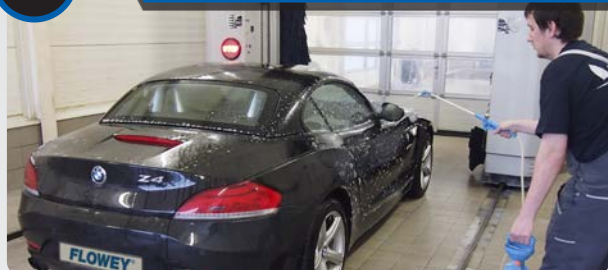
Vysokotlaký oplach

Přípravek na čištění kol důkladně opláchněte.

POZOR: Oplach začíněte v pořadí od prvního ošetřeného kola k poslednímu. Tím bude zaručeno dostatečné působení prostředku.

3

Předmytí – karoserie



Aplikace přípravku pro předmytí vozidla

Pro lepší výsledek celkového mytí můžete vozidlo předmyt pomocí aktivní pěny/šampónu. Důkladně naneste odspodu nahoru rovnoměrně po ploše celé karoserie.

Doporučujeme:

FW EV14-5 Flowey EV14 Jet Foam HP 5 l
FW EV14-27 Flowey EV14 Jet Foam HP 25 l
FW A0001 Tlakový pumpovací rozprašovač 1,25 l
FW A0002 Tlakový pumpovací rozprašovač 5 l
FW 61016 Zpěňovací tlaková lahev 1,5 l
Případně zpěňovač vysokotlakého čističe



Působení přípravku pro předmytí vozidla

Nechte krátce působit. Neaplikujte na horký povrch. Přípravek nenechte na povrchu uschnout. Dodržujte doporučené ředění.



Vysokotlaký oplach

Důkladně opláchněte vysokotlakým čističem. Opět postupujte odspodu nahoru.

4

Mytí v portálové mycí lince



Vysokotlaké předmytí vozidla

Pomocí vysokotlakého předmytí jsou z vozidla odstraněny nejhrubší nečistoty, zejména ze spodních partií vozu.



Aplikace aktivní pěny

Aktivní pěna napomáhá k narušení a rozpuštění těžko odstranitelných nečistot (silniční film, trus ptactva, zbytky hmyzu apod.).

Doporučujeme:

FW EV14-27 Flowey EV14 Jet Foam HP 25 l



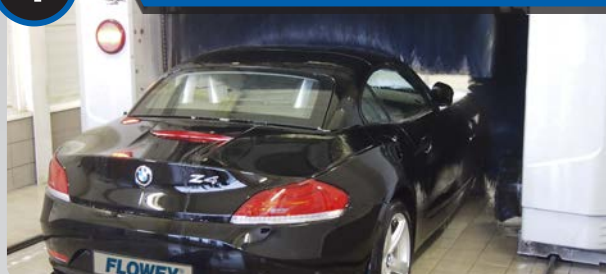
Mechanické mytí rotačními kartáči

Chemické působení na nečistoty je podpořeno mechanickým působením kartáčů.

PRACOVNÍ POSTUPY: OSOBNÍ VOZY – PORTÁLOVÉ A TUNELOVÉ MYCÍ LINKY (pokračování)

4

Mytí v portálové mycí lince (pokračování)



Hlavní mycí proces pomocí pěny/šampónu

Při mytí šampónem dochází k částečné neutralizaci pH po předchozí aplikaci aktivní pěny. Dochází nejenom k mytí vozidla, ale i k čištění samotných kartáčů.

Doporučujeme:

FW EV13-25 Flowey EV13 Foam Extra 25 l
FW EV12-25 Flowey EV12 Shampoo Extra 25 l

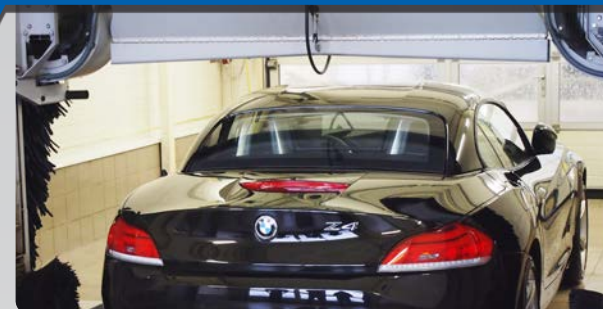


Aplikace vosku

Pro ochranu, lesk a napomáhání vysušení vozu se doporučuje používat vosky. Studený vosk (sušič) a různé horké vosky.

Doporučujeme:

FW EV10-25 Flowey EV10 Dry Wax 25 l
FW EV11-25 Flowey EV11 Brilliant Wax 25 l
FW EV30-25 Flowey EV30 Crystal Finish 25 l



Osušení vozu

V závěrečné fázi osušení vozu proudícím vzduchem.

tip

Čištění silně znečištěného interiéru



Úklid silně znečištěného interiéru

Před samotným čištěním je potřeba silně znečištěný interiér vyluxovat.



Aplikace čistícího prostředku

Účinným řešením na silně znečištěný interiér je prostředek General Cleaner. S jeho pomocí můžete vyčistit nejenom celý interiér (světlé i tmavé plasty, textilie, gumy, kůže), ale i např. motor a motorový prostor, ráfky kol aj.

Rovnoměrně ho naneste na čištěné místo a povrch setřete hadrem či mikrovláknovou utěrkou.

Doporučujeme:

FW EV34-5 Flowey EV34 General Cleaner 5 l
FW EV34-25 Flowey EV34 General Cleaner 25 l
FW A1 Flowey modrá mikrovláknová utěrka



Dočištění interiéru

Pro finální dočištění použijte suchou mikrovláknovou utěrku.

Doporučujeme:

FW A1 Flowey modrá mikrovláknová utěrka

PRO SKVĚLÝ VÝSLEDEK A SNADNĚJŠÍ PRÁCI DÁLE DOPORUČUJEME



Vnitřní skla

FW F550040 Flowey Glass Clean Foam 500 ml
FW 30040-5 Flowey S3 Glass Clean Liquid 5 l
FW 30040-25 Flowey S3 Glass Clean Liquid 25 l



Palubní deska

FW EV34-5 Flowey EV34 General Cleaner 5 l
FW EV34-25 Flowey EV34 General Cleaner 25 l
FW 30545-5 Flowey C1 Cockpit Brilliant 5 l



Textilní čalounění

FW EV33-5 Flowey EV33 Textil Cleaner 5 l
FW EV33-25 Flowey EV33 Textil Cleaner 25 l



Kožený interiér

FW EV34-5 Flowey EV34 General Cleaner 5 l
FW EV34-25 Flowey EV34 General Cleaner 25 l
FW 40110EU Flowey Leather Cleaner 1 l
FW 40115EU Flowey Leather Cream 1 l
FW 40105G Flowey Leather Spray 250 ml



Ošetření pneu a pryže

FW 30130-5 Tire Dressing 5 l
FW 30130-25 Tire Dressing 25 l



Ošetření vnějších plastů

FW 30065EU Plasti Cleaner Gel 1 l



Odstraňovač asfaltu

FW 50100GB W9 Tar Remover 250 ml
FW 30140-5 W9 Tar Remover 5 l



Čistič motoru

FW EV19-5 Motor Cleaner 5 l
FW EV19-27 Motor Cleaner 25 l

PRACOVNÍ POSTUPY: NÁKLADNÍ VOZY – RUČNÍ MYTÍ

1

Předmytí – odstranění hmyzu



Aplikace přípravku na odstranění zbytků hmyzu

Neaplikujte na horký povrch. Přípravek nenechte na povrchu uschnout. Dodržujte doporučené ředění.

Doporučujeme:

FW 40550-27 Flowey E13 Insect Remover 25 l
FW A0001 Tlakový pumpovací rozprašovač 1,25 l
FW A0002 Tlakový pumpovací rozprašovač 5 l



Aplikace přípravku na odstranění zbytků hmyzu

Aplikujte vždy odspodu nahoru. Aplikujte na čelní partie vozu včetně venkovních zrcátek a části střechy nad čelním oknem.

Přípravek nechte krátce působit.



Vysokotlaký oplach

Přípravek proti hmyzu důkladně opláchněte vysokotlakým čističem. Opět postupujte odspodu nahoru.

2

Předmytí – kola, nádrže



Aplikace čističe

Dle povahy znečištění vyberte alkalický nebo kyselý čistič. Řádně aplikujte na kola, na nádrže a jiné kovové části. Nechte krátce působit. Neaplikujte na horké povrchy. Přípravek nenechte na povrchu uschnout. Dodržujte doporučené ředění.

POZOR: Na leštěný hliník nepoužívejte přípravek TC4 Truck Alu!

Doporučujeme:

FW 20140-27 Flowey TC4 Truck Alu 25 l
FW 40600-27 Flowey E14 Wheel Cleaner Alkaline 25 l
FW 20100-27 Flowey R2 Wheel Cleaner Acid 25 l
FW A0002 Tlakový pumpovací rozprašovač 5 l

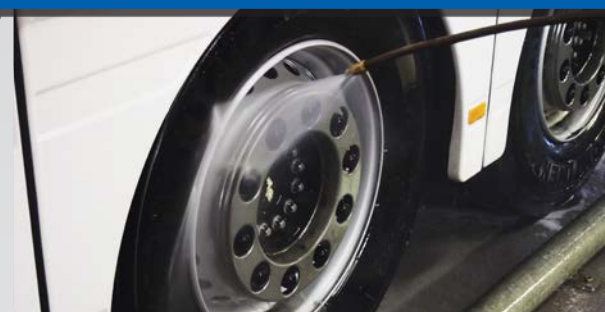


Odstranění hrubších nečistot

V případě většího znečištění si můžete pomoci kartáčem. Přípravek nechte krátce působit.

Doporučujeme:

FW 522752 Mycí kartáč Vikan
FW 545252 Mycí kartáč na disky Vikan



Vysokotlaký oplach

Přípravek důkladně opláchněte.

POZOR: Oplach začínejte v pořadí od prvního ošetřeného kola k poslednímu. Tím bude zaručeno dostatečné působení prostředku.

3

Předmytí



Aplikace přípravku zpěňovacím zařízením

V případě aplikace pomocí zpěňovače vysokotlakého čističe postupujte odspodu nahoru rovnoměrně po všech plochách.

Doporučujeme:

FW EVTC11-27 Flowey EVTC11 Truck Strong 25 l
FW EVTC11-220 Flowey EVTC11 Truck Strong 200 l
FW B30-27 Flowey B30 Boost Cleaner 25 l
FW B30-220 Flowey B30 Boost Cleaner 200 l



Působení přípravku pro předmytí vozidla

Nechte krátce působit. Neaplikujte na horký povrch. Přípravek nenechte na povrchu uschnout. Dodržujte doporučené ředění/dávkování.

4

Oplach



Vysokotlaký oplach

Po umytí auto důkladně opláchněte vysokotlakou vodou. Postupujte odspodu nahoru. Rovnoměrně do úplného opláchnutí.



PRACOVNÍ POSTUPY: NÁKLADNÍ VOZY – PORTÁLOVÉ MYCÍ LINKY

1

Předmytí – odstranění hmyzu



Aplikace přípravku na odstranění zbytků hmyzu

Neaplikujte na horký povrch. Přípravek nenechte na povrchu uschnout. Dodržujte doporučené ředění.

Doporučujeme:

FW 40550-27 Flowey E13 Insect Remover 25 l
FW A0001 Tlakový pumpovací rozprašovač 1,25 l
FW A0002 Tlakový pumpovací rozprašovač 5 l



Aplikace přípravku na odstranění zbytků hmyzu

Aplikujte vždy odspodu nahoru. Aplikujte na čelní partie vozu včetně venkovních zrcátek a části střechy nad čelním oknem.

Přípravek nechte krátce působit.



Vysokotlaký oplach

Přípravek proti hmyzu důkladně opláchněte vysokotlakým čističem. Opět postupujte odspodu nahoru.

2

Předmytí – kola, nádrže



Aplikace čističe

Dle povahy znečištění vyberte alkalický nebo kyselý čistič. Řádně aplikujte na kola, na nádrže a jiné kovové části. Nechte krátce působit. Neaplikujte na horké povrchy. Přípravek nenechte na povrchu uschnout. Dodržujte doporučené ředění.

POZOR: Na leštěný hliník nepoužívejte přípravek TC4 Truck Alu!

Doporučujeme:

FW 20140-27 Flowey TC4 Truck Alu 25 l
FW 40600-27 Flowey E14 Wheel Cleaner Alkaline 25 l
FW 20100-27 Flowey R2 Wheel Cleaner Acid 25 l
FW A0002 Tlakový pumpovací rozprašovač 5 l



Odstranění hrubších nečistot

V případě většího znečištění si můžete pomoci kartáčem. Přípravek nechte krátce působit.

Doporučujeme:

FW 522752 Mycí kartáč Vikan
FW 545252 Mycí kartáč na disky Vikan



Vysokotlaký oplach

Přípravek důkladně opláchněte.

POZOR: Oplach začínějte v pořadí od prvního ošetřeného kola k poslednímu. Tím bude zaručeno dostatečné působení prostředku.

3

Předmytí



Aplikace přípravku nástřikovým rámem

Pro lepší výsledek celkového mytí můžete vozidlo předmyt pomocí aktivní pěny/šampónu. Aplikace pomocí nástřikového rámu.

Doporučujeme:

FW EVTC11-27 Flowey EVTC11 Truck Strong 25 l
FW EVTC11-220 Flowey EVTC11 Truck Strong 200 l
FW B30-27 Flowey B30 Boost Cleaner 25 l
FW B30-220 Flowey B30 Boost Cleaner 200 l



Aplikace přípravku zpeňovacím zařízením

V případě aplikace pomocí zpeňovače vysokotlakého čističe postupujte odspodu nahoru rovnoměrně po všech plochách.

Doporučujeme:

FW EVTC11-27 Flowey EVTC11 Truck Strong 25 l
FW EVTC11-220 Flowey EVTC11 Truck Strong 200 l
FW B30-27 Flowey B30 Boost Cleaner 25 l
FW B30-220 Flowey B30 Boost Cleaner 200 l



Působení přípravku pro předmytí vozidla

Nechte krátce působit. Neaplikujte na horký povrch. Přípravek nenechte na povrchu uschnout. Dodržujte doporučené ředění/dávkování.

4

Předmytí – oplach



Vysokotlaký oplach

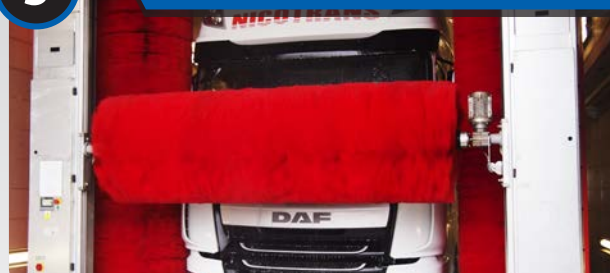
Po umytí auto důkladně opláchněte vysokotlakou vodou. Postupujte odspodu nahoru rovnoměrně do úplného opláchnutí.



PRACOVNÍ POSTUPY: NÁKLADNÍ VOZY – PORTÁLOVÉ MYCÍ LINKY (pokračování)

5

Mytí a sušení



Hlavní mycí proces pomocí pěny/šampónu

Při mytí šampónem dochází k částečné neutralizaci pH po předchozí aplikaci aktivní pěny. Dochází nejenom k mytí vozidla, a i k čištění samotných kartáčů.

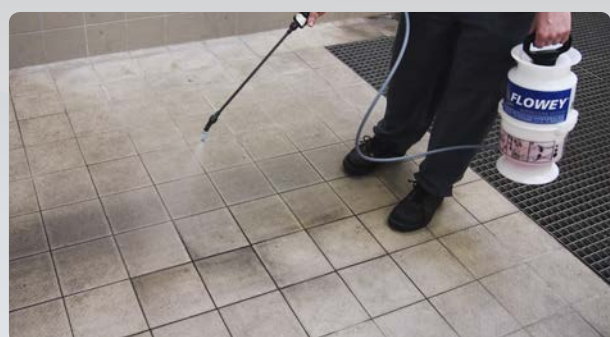
Doporučujeme:
FW EV12-25 Flowey EV12 Shampoo Extra 25 l

Aplikace vosku / sušení

Pro ochranu, lesk a napomáhání vysušení vozu se doporučuje používat studený vosk (sušič).

Doporučujeme:
FW EV10-25 Flowey EV10 Dry Wax 25 l

PRACOVNÍ POSTUPY: ÚKLID V DÍLNĚ – DLAŽBY A OBKLADY



Aplikace přípravku

Rovnoměrně aplikujte na dlažbu a obklady odspodu nahoru. Dodržujte doporučené ředění.

Doporučujeme:
FW 40700-27 Flowey T2 Station Extra 25 l
FW A0002 Tlakový pumpovací rozprašovač 5 l

Aplikace přípravku

Přípravek účinně odstraňuje těžko odstranitelné nečistoty, minerální usazeniny, vodní kámen, vodní řasy aj. Nechte chvíli působit, ale nenechte na povrchu zcela zaschnout.

Pro lepší účinek můžete nečistoty mechanicky narušit např. rýžovým kartáčem.

Vysokotlaký oplach

Ošetřené povrchy důkladně opláchněte proudem vysokotlaké vody.

PRACOVNÍ POSTUPY: ÚKLID V DÍLNĚ – VRATA A JEJICH ZASKLENÍ



Aplikace přípravku

Rovnoměrně aplikujte na dlažbu a obklady odspodu nahoru. Dodržujte doporučené ředění.

Doporučujeme:
FW 40700-27 Flowey T2 Station Extra 25 l
FW A0002 Tlakový pumpovací rozprašovač 5 l

Aplikace přípravku

Přípravek účinně odstraňuje těžko odstranitelné nečistoty, minerální usazeniny, vodní kámen, vodní řasy aj. Nechte chvíli působit, ale nenechte na povrchu zcela zaschnout.

Pro lepší účinek můžete nečistoty mechanicky narušit např. rýžovým kartáčem.

Vysokotlaký oplach

Ošetřené povrchy důkladně opláchněte proudem vysokotlaké vody.

V případě zájmu o představení a předvedení autochemie Flowey kontaktujte našeho Flowey technického specialistu Jana Švejnohu, tel.: 606 755 047, e-mail: jsvejnoha@servind.com nebo naše obchodníky.

CARWASH

T Truck Cleaning

TECHNIC

FloorTec

Solar

hygiene



Overal, který vás ochrání! Colad BodyGuard

Celosvětové působící koncern s hlavním sídlem v Nizozemsku, mezi jehož největší distributory v Česku patří naše společnost Servind, uvádí právě v těchto dnech pod svou značkou Colad nový prémiový lakýrnický overal.

Lakování v lakovacím boxu má svá specifika. K nezbytným ochranným pomůckám autolakýrnicka patří rukavice, maska či polomaska v kombinaci s ochrannými brýlemi a samozřejmě i kvalitní overal.

Nový špičkový overal Colad BodyGuard poskytuje optimální ochranu proti lakovacímu prachu a mlhovině. Zároveň zamezuje uvolňování vláken, prachu a žmolků z materiálu overalu. Byl speciálně navržen tak, aby garantoval celodenní pracovní komfort a dobrou pohyblivost lakýrníka. Pratelný overal je vyroben ze strečového materiálu a jeho povrch je opatřen antistatickou impregnací.

Přidanou hodnotou je šedý reprezentativní vzhled overalu, který se díky vysoké kvalitě použitých materiálů vyznačuje dlouhou životností.

Nový overal je od začátku letošního dubna možno objednat u našich obchodních zástupců nebo v zákaznických centrech naší společnosti v Tuchoměřicích a v Brně. V širokém sortimentu značky Colad dále najdete produkty pro oblast maskování, ochranu zdraví, ochranu pracoviště a mnoho dalšího užitečného spotřebního materiálu. Další značkou nizozemské skupiny EMM je Ronin, profesionální dílenské nářadí se zárukou 30 let.



Akce SATA: Předběhněte dobu

Dle motto „Předběhněte dobu“ obdrží nyní zákazníci SATA při koupi jedné vysoce výkonné stříkáčkové pistole SATAjet® 5000 B trendové chronografické hodinky SATA zdarma.

Hodinky jsou vybaveny otočným kroužkem, stopkami a sportovním náramkem, který zaručuje příjemné nošení. Logo SATA umístěné na ciferníku vhodně doplňuje vzhled těchto hodinek.

Zdarma obdržíte chronografické hodinky SATA při koupi jedné pistole SATAjet® 5000 B, která udává nové standardy v technologii ohledně kvality a flexibility – s technologií HVLP nebo RP, v provedení s digitálním

ukazatelem vstupního tlaku vzduchu nebo ve standardním provedení. Nabídka je limitována a platí do vyprodání skladových zásob.

Kromě toho: Všichni zákazníci, kteří si své zakoupené stříkáčkové pistole zaregistrují k prodloužené garanci na stránkách www.sata.com, se automaticky zúčastní slosování o iPad mini.



Nová otryskávací pistole Colad AirTec Spotblaster

Užitečným pomocníkem do každé autolakovny je nová otryskávací pistole Colad AirTec Spotblaster. Velice rychle a pohodlně odstraní rez, staré vrstvy barev či špínu na opravovaném dílu. Obzvláště účinná je na odstranění bodových napadení rzi na čele automobilu a na kapotě, která vznikají od odletujících kamínků.

Díky sadě různých tvarovaných tryskacích výústění je možno se dobře dostat na těžko dostupná místa, jako jsou rohy a hrany, kam se normálně s bruskou nedostanete. Důkladně odstraní rez a starý lak až na holý kov.

Pistole vyniká unikátním systémem recyklace, díky kterému můžete používat tryskací médium vícekrát. V základu je vybavena bodovou tryskou. Pro víceúčelové použití doporučujeme objednat i sadu trysek s různými

tvary výústění (obj. č.: 3070). Tryskací materiál ve 25 kilogramovém balení je chemicky neutrální, nemagnetický, nevodivý, nehygroscopický, nehořlavý a znovu použitelný (obj. č.: 3010).

Do konce roku si u nás můžete objednat kompletní set (pistole Colad AirTec Spotblaster, sadou různých trysek a kyblík tryskacího média) pod objednávacím číslem 3060P za zaváděcí cenu 4 490 Kč.



Lakují s námi

Je nám potěšením pravidelně vám představovat naše nové i stávající zákazníky. Proto jsme si jejich zástupcům i v tomto čísle dovolili položit tři otázky.

1. Jak dlouho působíte na trhu a na jaké značky se zaměřujete?
2. V čem myslíte, že spočívá úspěch vaší společnosti? Proč se k vám zákazníci vrací?
3. Proč jste si v oblasti lakování vybrali za partnera společnost Servind?

MNC GROUP s. r. o.

Petra Harsová, ředitelka a jednatelka společnosti



1. Firma MNC GROUP s. r. o., která zastřešuje autorizované prodejce a opravce značek Mercedes-Benz, BMW, Opel a Ford v jihočeském kraji, byla založena v září 2012. Její hlavní náplní je zajištění služeb pro společnost ACR auto a. s., a Milan Král a. s., a to zejména v oblasti informačních technologií, účetnictví a marketingu. Firma Milan Král a. s. vznikla v listopadu 1992 jako společnost s ručením omezeným a její náplní byl autorizovaný prodej a servis solárií Ergoline pro Českou a Slovenskou republiku. V březnu 1993 pak společnost podepsala dealerskou smlouvu na prodej a servis vozidel Mercedes-Benz, a to pro segment osobních, dodávkových i nákladních vozidel. V květnu 2005 byla podepsána smlouva na prodej a servis osobních vozidel Opel, později byla rozšířena i o prodej dodávkových vozů. ACR auto, a. s., byla založena v červnu 2000, kdy také došlo k podpisu smlouvy na prodej a servis značky BMW. Na jaře 2007 se společnost ACR auto, a. s., stala autorizovaným prodejcem a opravcem osobních a dodávkových vozidel značky Ford v Českých Budějovicích. V roce 2014 jsme už jako skupina překročili hranici 1500 prodaných vozů a dosáhli obratu téměř 1,5 miliardy korun.

2. Jsme silná společnost s dlouholetou tradicí, velkým zázemím a týmem stabilních zkušených zaměstnanců. Snažíme se vždy poskytovat našim zákazníkům ty nejlepší služby. A to je důvod, proč se k nám rádi vrací. Za

naším úspěchem stojí kvalitní služby, které poskytujeme. Pro správný chod je zásadní přístup každého zaměstnance a jeho zodpovědnost. Snažíme se, aby se zákazníci u nás cítili dobře – jako doma. Každý zákazník je pro nás důležitý, proto vytváříme přívětivou atmosféru, kterou se snažíme dotvořit jedinečností naší společnosti. Vedle toho neustále pracujeme na kvalitě a zvyšování odbornosti našich zaměstnanců, která spolu s vysokou kvalitou nabízeného produktu oslovuje zákazníky z jižních Čech.

3. Pro to, abychom mohli poskytovat kvalitní služby na nejvyšší úrovni, která odpovídá nejmodernějším technologiím v autoopravářství, musíme mít ty nejlepší dodavatele materiálu a zařízení. A tím je rozhodně společnost Servind. Je pro nás oporou a na její služby se můžeme vždy 100% spolehnout. Díky vysoké kvalitě lakovacího materiálu je naším stabilním partnerem při opravách vozů zákazníků jak prémiových značek Mercedes-Benz a BMW, tak i značek, jako jsou Opel a Ford. Díky technické podpoře dokážeme vyřešit jakoukoli nečekanou situaci. A to hlavně proto, že je to spolehlivý partner, který jen neslibuje, ale plní, co slíbí. Pravidelně se i stará o rozvoj našich zaměstnanců – školení a zaškolení přímo na pracovišti. Navíc dodává to nejlepší, co je na současném trhu k dispozici, a to i s doplňujícími službami. Díky technické podpoře Servindu dokážeme vyřešit jakoukoli nečekanou situaci.



AUTA BOREK a. s.

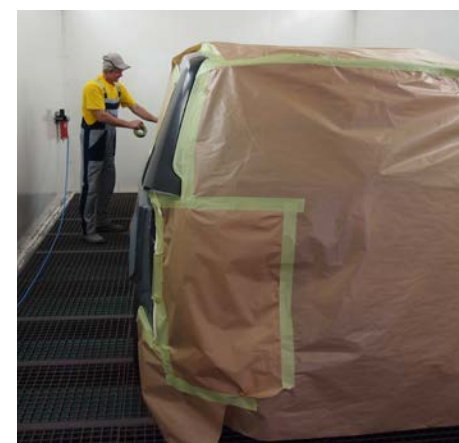
Ing. Lubomír Půlpán, předseda představenstva



1. V současné vlastnické struktuře jsme na trhu od roku 2009. Vlastník firmu koupil od předchozího majitele, ale již původní společnost se zabývala prodejem a servisem vozů. Dá se tedy říci, že v tuto chvíli máme v daném oboru historii nějakých 25 let. Za naší společností stojí významná skupina ČSAD JIHOTRANS, která je stoprocentním vlastníkem společnosti AUTA BOREK a. s. Hlavním předmětem našeho podnikání je prodej a kompletní servis značek Renault a Dacie. Pro doplnění našich aktivit pak disponujeme prodejem ojetých vozů a servisem ostatních značek. V současné době máme 45 zaměstnanců. Hlavní provozovna je v Pražské ulici v Borku a loni jsme spustili anténu, pobočku, v Táboře se stejným rozsahem služeb, s výjimkou lakování, které je zde, v Borku.

2. Současná doba je v automobilové branži těžká, jedná se o silně konkurenční prostředí. Značka Renault si ale stojí dobře. Její výhodou je, že se jedná o zavedenou značku, která v poslední době nabízí slušný poměr mezi užitnou hodnotou vozidla a jeho cenou. Dacia je produkt, který jde strmě nahoru a svým poměrem kvality a dostupnosti pro široké vrstvy je bezkonkurenční. Další naší výhodou je naše výborné technické zázemí a dá se říci nadčasové prostory pro mechanickou dílnu, karosárnu i lakovnu. Dalším klíčovým bodem je kvalitní personál nejenom po profesionální, ale i lidské stránce. Je to tým lidí, kteří se setkávají i mimo práci. Můžeme se pochlubit tím, že u personálu, který je přímo ve styku se zákazníkem, což jsou prodejci, přijímací technici nebo mistr, máme za šest let téměř nulovou fluktuaci. U těchto lidí začíná i končí obchod, oni ovlivňují jednání a rozhodování zákazníka. A myslím, že právě souhrn těchto věcí stojí za tím, že se k nám zákazníci vrací.

3. Předchozí majitel lakoval s konkurenčními lakovacími systémy, se kterými jsme krátce pracovali i my. Pro změnu lakovacího systému jsme se rozhodli z několika důvodů. Prvním důvodem bylo, že jsme chtěli naši práci zkvalitnit a navíc zefektivnit. To se stalo základním momentem spolupráce se Servindem, protože jsme měli pocit, že jsme podobně naladěni. Druhým momentem bylo to, že lakovací systémy Standex jsou pro použití v autolakovně odsouhlaseny importérem firmy Renault. Třetí věcí pak byly dobré reference od významných pojišťoven, kterých se nám dostalo při našem intenzivním vyjednávání s pojišťovnami v letech 2011 a 2012. Opomenout nesmím ale ani vzájemně výhodný ekonomický vztah, kdy byla naše spolupráce ze strany Servindu podpořena investicemi do technologií v naší lakovně. Uzávěřili jsme tedy první smlouvu na čtyři roky a nedávno jsme podepsali novou smlouvu na další čtyři roky.



OKIM spol. s r. o.

Stanislav Havlata, jednatel společnosti

1. Na trhu působíme od roku 1995. Naším zákazníkům nabízíme v autosalonech v Ústí nad Labem, Lovosicích a Lounech vozy značek Škoda, Volkswagen Užitkové vozy a ojeté vozy všech značek v rámci projektu ŠKODA Plus.

2. Snažíme se zákazníkům vycházet všemožně vstříc. Naši zaměstnanci se neustále zdokonalují formou školení.

Při opravách a údržbě vozů používáme tu nejmodernější techniku a měřicí přístroje. Hlavně si však našich zákazníků vážíme.

3. Společnost Servind považujeme za jednu z nejlepších na trhu, jak co se týče kvality materiálu, tak poskytovaných služeb.

Věděli jste?

Kromě kvalitních lakovacích materiálů pro opravy automobilů najdete v našem portfoliu i nátěrové hmoty pro aplikaci na plasty či ocelové konstrukce a hliníková či plechová opláštění. Zde byly naše materiály použity například na nátěry okenních rámců z hliníku a plasty, tak aby přesně korespondovaly s novým opláštěním autosalonu dle nového konceptu společnosti ŠKODA AUTO.



Pokračování ze strany 1: Prototyp AeroMobil 3.0 lakován lakovacím systémem Standoblue od Standoxu

O SPOLEČNOSTI AEROMOBIL

Létající automobil AeroMobil je hlavním produktem na Slovensku založené společnosti AeroMobil. Jeho vývoj započal v roce 1989, kdy Stefan Klein, zakladatel a vedoucí odboru dopravy designu na Vysoké škole výtvarných umění na Slovensku, začal pracovat na konceptu létajícího auta. V roce 2010 pak spojil Klein své síly s Jurajem Vaculíkem a založili společnost s cílem komercializace projektu.

„Jsem velice šťastný za to, co jsme byli schopni vyvinout s týmem pouhých 12 lidí za tak krátkou dobu. AeroMobil 3.0 však není koncem náročného projektu, je to teprve začátek zcela nového dobrodružství, které může změnit způsob náhledu na osobní přepravu budoucnosti,“ říká Stefan Klein, spoluzakladatel a technický ředitel společnosti AeroMobil.

Hlavním důvodem, proč AeroMobil, s. r. o. dosáhl jak po stránce technologické, tak i po stránce obchodní mnohem pokročilejší fáze než jakékoliv jiné pokusy o postavení létajícího auta, je kontinuální zaměření společnosti na zapojení předních globálních odborníků, podnikatelů a obchodníků do tohoto projektu. Společnost vytvořila rozsáhlou síť předních světových odborníků prakticky v každé příslušné funkční i technické oblasti.

AKTUÁLNÍ STAV

Aktuální létající prototyp automobilu AeroMobil 3.0 v sobě zahrnuje významná vylepšení předchůdce AeroMobil 2.5. Prototyp AeroMobil 3.0 je velmi blízko finálnímu produktu.

V současné době bude prototyp AeroMobil 3.0 sloužit dvěma hlavními cílům. Za prvé bude nasazen pro testování



a vylepšení finálních výkonů, funkcí a vlastností. Za druhé bude využíván k prvotním marketingovým účelům, včetně prezentací na významných veletrzích.

TECHNIKA

AeroMobil 3.0 je z převážné míry postaven z moderních kompozitních materiálů. Ty jsou použity na jeho karoserii, křídlech a kolech. Je vybaven všemi hlavními funkcionalitami, jako jsou avionika, autopilot a moderní záchraný padákový systém, které by měly být s velkou pravděpodobností začleněny do finálního výrobku. Prototyp létajícího vozu AeroMobil 3.0 se stávajícím motorem dosahuje na silnici rychlosti až 160 km/h a ve vzduchu dokáže zrychlit až na rychlost 200 km/h. AeroMobil 3.0 ve svém projektu implementuje mnoho pokrokových technologií,

jako jsou variabilní úhel náběhu křídla, který výrazně zkracuje požadavky na vzlet, a robustní zavěšení, které mu umožňuje vzletat a přistávat i na poměrně nerovném terénu.

AeroMobil 3.0 byl nalakován lakovacím systémem Standoblue od Standoxu. „Chtěl bych poděkovat společnosti Servind Slovakia za její pomoc a podporu. Při lakování prototypu odvedli opravdu skvělou a velmi profesionální práci,“ řekl Juraj Vaculík.

CÍLE PROJEKTU

Prototyp AeroMobil 3.0 byl vyvíjen tak, aby ho bylo možno homologovat v Evropské unii a aby splňoval náležitosti pro malé série vozů kategorie M1 a lehkých sportovních letounů LSA.

Více se o prototypu AeroMobil 3.0 dozvíte a můžete ho vidět i v akci na www.aeromobil.com.

Síla keramického broušení s Q.Silver® Ace

Q. Silver Ace je nejnovější keramické prémiové brusivo na papírové podložce pro všestranné použití při broušení tvrdých povrchů. Zbrusu nové brusivo od finské společnosti Mirka, kterou na českém a slovenském trhu výhradně zastupujeme, právě přichází do tuzemských lakoven.

Keramická zrna usnadňují broušení tvrdých aplikací a díky pevnému zařizování pryskyřic je zajištěna jejich dobrá přilnavost k podložce. Q.Silver Ace je vhodný zejména pro použití v autoopravenství a průmyslu. Bude k dispozici v různých velikostech, formátech a s různou konfigurací děr v hrubostech P80–P800.

Nové brusivo měly možnost otestovat i vybrané autolakovny a průmyslové provozy v Čechách a na Slovensku. Po pozitivních ohlasech probíhá právě v těchto dnech uvedení na český a slovenský trh. Pro více informací neváhejte kontaktovat naše obchodní zástupce.



Oblíbená leštička Mirka® PS 1437 v nových barvách

Finský producent brusiva a strojků pro broušení a leštění změnil vzhled leštičky Mirka PS 1437. Šedočerná kombinace byla nahrazena atraktivním žlutočerným designem. K drobným vylepšením došlo i v útrokách strojku. Při této příležitosti byla též aktualizována struktura výrobních čísel.

Oblíbená elektrická leštička disponuje výkonným elektromotorem s vysokým točivým momentem, plynulým rozběhem a regulací otáček v rozsahu 1 100 až 3 700 otáček/min., což umožňuje dosáhnout přesně požadované rychlosti při leštění. K dispozici je také rámová a postranní rukojeť pro lepší kontrolu leštění a aretace vřetene pro snadnou výměnu podložního talíře. Je vynikající především pro leštění menších ploch a je určena k použití

s podložním talířem o maximálním průměru 150 mm. Pro dosažení nejlepších výsledků je doporučeno používat lešticí pasty Polarshine, podložné talíře, lešticí beránky a molitany z pestrého sortimentu značky Mirka.

Více informací o kompletním portfoliu produktů globální značky Mirka najdete na www.brusivomirka.cz nebo na www.servind.com.

